

Memòria de la intervenció
arqueològica preventiva de control
i excavació al carrer d'Emília
Coranty, 11-15 (Can Ricart) de
Barcelona.

Codi: 113/15

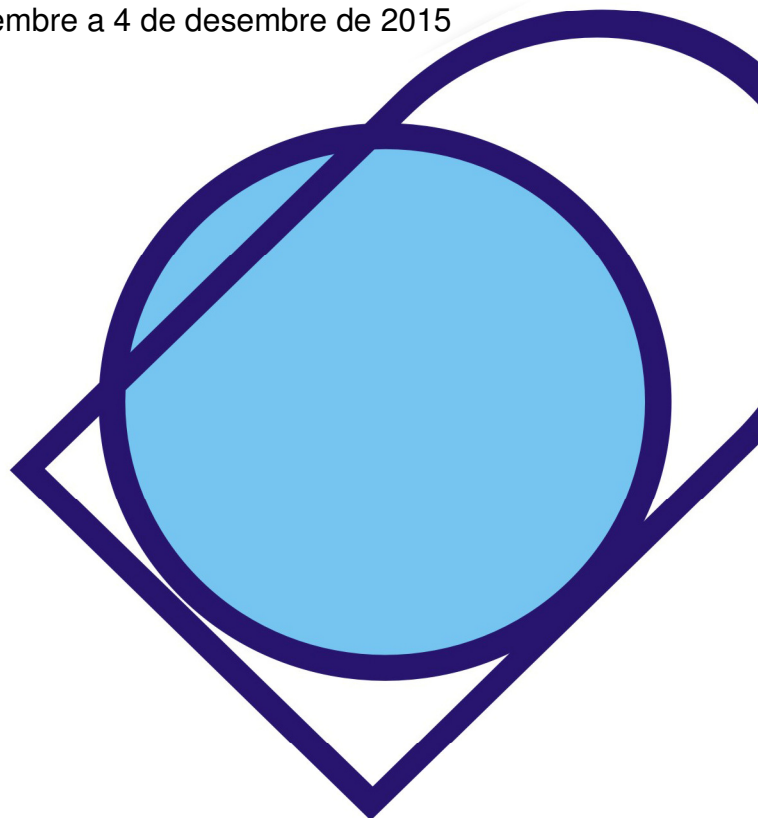
N^o Resolució: 470 K121 N-B-2015-1-

Dates de la intervenció: 16 de novembre a 4 de desembre de 2015

Autora:

Conxita Ferrer Alvarez

Data de lliurament: Gener de 2016



INDEX

Fitxa Tècnica	
1.- INTRODUCCIÓ.....	3
2.- SITUACIÓ GEOGRÀFICA.....	5
3.- CONTEXT HISTÒRIC.....	7
4.- ANTECEDENTS ARQUEOLÒGICS.....	16
5.- METODOLOGIA.....	21
6.- TREBALLS REALITZATS I RESULTATS OBTINGUTS.....	22
6.1.- Rasa 100.....	22
6.2.- Rasa 200.....	27
6.3.- Rasa 300.....	30
6.4.- Rasa 400.....	36
7.- MATERIAL DIBUIXAT.....	37
8.- CONCLUSIONS.....	38
9.- BIBLIOGRAFIA.....	41
PLANIMETRIA	
FITXES UE	
INVENTARI DE MATERIALS	
INVENTARI FOTOGRÀFIC	

FITXA TÈCNICA

Nom del jaciment: Can Ricart

Nº de referència de la resolució: 470 K121 N-B-2015-1-15046

Municipi: Barcelona

Comarca: Barcelonès

Coordenades UTM:31N-ETRS89 X433066.8 / Y4584406.7

Alçada s.n.m: 3,61 m

Superfície avaluada:

Estat de conservació: Regular

Tipus d'intervenció :

Preventiva
Urgència X
Investigació

Tipus d'activitat :

Excavació	Mostreig
Prospecció	Documentació
Control X	Tractament de restes

Cronologia: romà-modern

Dates d'execució: 16 de novembre a 4 desembre de 2015.

Promotor: Universitat de Barcelona.

Directors/es: Conxita Ferrer Alvarez

Redactors/es de la memòria: Conxita Ferrer Alvarez

Paraules clau: rases, sondeig, estrats, mur.

Resum: En aquesta memòria es descriuen els treballs arqueològics realitzats en el recinte de Can Ricart amb motiu de les obres de rehabilitació de l'esmentat complex. Els treballs han donat com a resultat la documentació d'un potent nivell de colmatació d'època romana amb una cronologia de meitat del segle IV dC que es troba en tota la superfície del solar i que cobreix quatre retalls de funcionalitat indeterminada i les restes pertanyents a la fonamentació d'un mur.

1.- INTRODUCCIÓ

Aquesta memòria fa referència als treballs arqueològics realitzats en el recinte de Can Ricart amb motiu de les obres de rehabilitació de l'esmentat complex.

El recinte de Can Ricart es troba en sòl urbà qualificat com a Sistema d'Equipaments relacionats amb la formació i divulgació de les activitats @, clau 7@, en virtut del "PEU de definició i concreció dels paràmetres edificatoris dels equipaments al recinte industrial de Can Ricart – Districte d'Activitats 22@bcn", aprovat definitivament el 30/10/2009.

La finca es troba en l'àmbit del pla Especial de Protecció del Patrimoni Arquitectònic de la ciutat de Barcelona, en l'àmbit de Sant Martí, aprovat definitivament pel consell Plenari Municipal en sessió celebrada el dia 26/05/2000, que li atorga el Nivell de protecció A. També està inclosa en l'entorn de protecció de l'agrupació d'edificis de recinte fabril de Can Ricart.

El Govern de la Generalitat va acordar el 22 d'abril de 2008 (Acord de Govern GOV/69/2008) declarar Bé Cultural d'Interès Nacional, en la categoria de conjunt històric, una agrupació d'edificis del recinte fabril de Can Ricart, a Barcelona i en va delimitar el seu entorn de protecció (DOGC, 5128, de 09.05.2008).

Des de l'any 2009 i motivat pel projecte de construcció de la nova seu de la Casa de les Llengües al recinte de Can Ricart es van dur a terme un seguit d'intervencions arqueològiques. Aquestes van donar com a resultat la documentació d'estructures associades a l'activitat febril de Can Ricart i restes d'època romana entre les quals destaca la documentació parcial del que va ser interpretat com part d'una exedra, un possible abocador i

abundant material com estucs, fragments d'*opus signinum* i ceràmiques que abastaven des del segle II aC fins el segle V dC.

Recentment Can Ricart ha estat cedit a la Universitat de Barcelona i, dins del nou projecte que desenvolupa per a nous usos, s'iniciarà una adequació gradual de les naus, segons les necessitats de la UB, essent la nau exempta la primera en rehabilitar-se.

Tenint en compte els resultats obtinguts en les campanyes dutes a terme des del 2009 en l'interior de la nau exempta i als voltants, es feia imprescindible realitzar una intervenció arqueològica preventiva prèviament a la realització de les obres, d'acord amb la normativa municipal i general en matèria patrimonial.

Els treballs es van efectuar entre els dies 16 de novembre i 4 de desembre de 2015, sota la direcció de l'arqueòloga Conxita Ferrer i Alvarez (CODEX-ARQUEOLOGIA I PATRIMONI), d'acord amb la corresponent resolució dictada pel Director General del Patrimoni Cultural de la Generalitat de Catalunya.

Els treballs han estat encarregats per la Universitat de Barcelona, promotora de l'obra.

El projecte d'intervenció arqueològica (PIA) i la supervisió dels treballs han estat realitzats pel Servei d'Arqueologia de l'Ajuntament de Barcelona, que ha enregistrat aquesta intervenció amb el codi **113/15**.



Imatge de la nau exempta a l'interior de la qual s'ha realitzat la intervenció
arqueològica

3. CONTEXT HISTÒRIC¹

Els documents més antics que parlen de Sant Martí de Provençals ens indiquen que, amb anterioritat a la implantació de les primeres indústries al llarg del segle XIX, aquest antic municipi era eminentment de caire agrícola amb la presència de cases, camps de cultiu, horts i vinyes. La propietat de la terra pertanyia majoritàriament a ciutadans de Barcelona, encara que a partir del segle XI la major part va passar a mans del clergue regular o secular.



Localització de les parcel·les de terra on es va construir la fàbrica de Can Ricart. *Plano que comprende el terreno de cultivo regable con las aguas de la Acequia Real en una parte del término de San Martín de Provensals*. Tomás Soler i Ferrer. 1836.

El territori es caracteritzava per una estructuració en parcel·les de terra de morfologia rectangular, orientades en sentit mar-muntanya per tal d'aprofitar el pendent natural del terreny, així com els cursos naturals de les rieres.

¹ Aquest capítol és bàsicament una síntesis de l'estudi històric de la fàbrica Can Ricart realitzat per l'empresa Aqaba.

També cal destacar que es tractava de terrenys amb moltes zones humides o d'aiguamolls, típiques d'àrees properes a les desembocadures dels rius, que amb el temps foren dessecades pels propietaris dels masos per guanyar més terres de conreu.

Els aljubs, sèquies, sènies i el Rec Comtal també formaven part d'aquest paisatge. Aquest últim, documentat des d'inicis del segle XI i amb un origen que cal cercar-lo en l'aqüeducte romà (BANKS, 1992), era un antic canal de reg que naixia en una resclosa situada prop de Montcada i Reixac i arribava fins al Pla de Barcelona, passant pels antics termes municipals de Sant Andreu i Sant Martí de Provençals. El Rec tenia la funció de canalitzar l'aigua provinent del riu Besòs per abastir la ciutat d'aigua potable per a usos agrícoles i artesanals i, posteriorment, també d'industrials.

A partir del segle XVIII, els indianaires que desenvolupaven les seves activitats artesanals a l'interior del recinte emmurallat de Barcelona, comencen a comprar terres en aquesta zona per instal·lar els seus tallers. En aquests terrenys van trobar tot el que necessitaven per establir la seva producció, és a dir, terres a preus baixos i abundància d'aigua. Aquest procés va permetre l'especialització de Sant Martí en activitats com el blanqueig, estampat i tintoreria, amb nous processos de producció que amb el temps van incorporar una nova tecnologia mecanitzada alimentada per vapor.

Entre els anys 1840 i 1850, gràcies a aquest nou procés d'industrialització, es detecta una concentració d'habitatges al sud del terme de Sant Martí, a la zona del Taulat, que serà el nucli original del futur barri de Poblenou. També es consoliden els primers establiments industrials propers a la carretera de Mataró. Aquest creixement urbanístic, sense cap tipus d'organització prèvia, es trobarà limitat, d'una banda, per la fortificació militar de la Ciutadella i, d'altra, per la presència de rieres, regs, antigues vies de comunicació i, finalment, per la pròpia morfologia de les terres de conreu.

Amb aquest panorama el pla d'Ildefons Cerdà va ser especialment difícil d'aplicar al terme de Sant Martí. Fins a començaments del segle XX el projecte original, caracteritzat per un sistema de quadrícules i carrers amples, es va adaptar a l'estructura urbana i agrícola preexistent en aquest territori.

No és fins l'any 1870, amb l'enderrocament de la Ciutadella i un canvi a nivell polític, que el nombre de fàbriques experimenta un creixement espectacular, juntament amb el de la població i els habitatges.

De les fàbriques instal·lades al barri destaquen les tèxtils, sobretot les que es dedicaven a les filatures i al ram de l'aigua, com per exemple Ca l'Aranyó, Can Felipa, Can Saladrigas, L'Escocesa, el Cànem, Torelló, Can Janas, Muntadas, Casas i Jover, Can Forasté, Juncadella o Ferrer i Vidal. Altres rams foren els de les adoberies, el químic i el de l'alimentació, així com també el del metall on destacaren Can Girona, Can Torras i Rivière.

En aquest context, Can Ricart fou una dels primeres fàbriques dedicades a l'estampació mecànica de teixits de cotó que es varen instal·lar al terme de Sant Martí de Provençals i també a tot Catalunya.

Els primers edificis de la fàbrica es construeixen a partir de l'any 1853, poc després de la compra de dues peces de terra amb les respectives sèquies per part de Jaume Ricart. D'aquestes, la primera, que es situava entre la carretera reial de Mataró i la sèquia Madriguera, fou adquirida a Bartolomé Rovira i Mariona Rovira i Mariner². La segona, que formava part de la hisenda dels Llimonet, pertanyia a Francisco Alsina i Briena³.

En el disseny original de la fàbrica hi intervingué l'arquitecte de renom Josep Oriol i Bernadet (1811-1860). El projecte de l'edifici data de juliol de 1853,

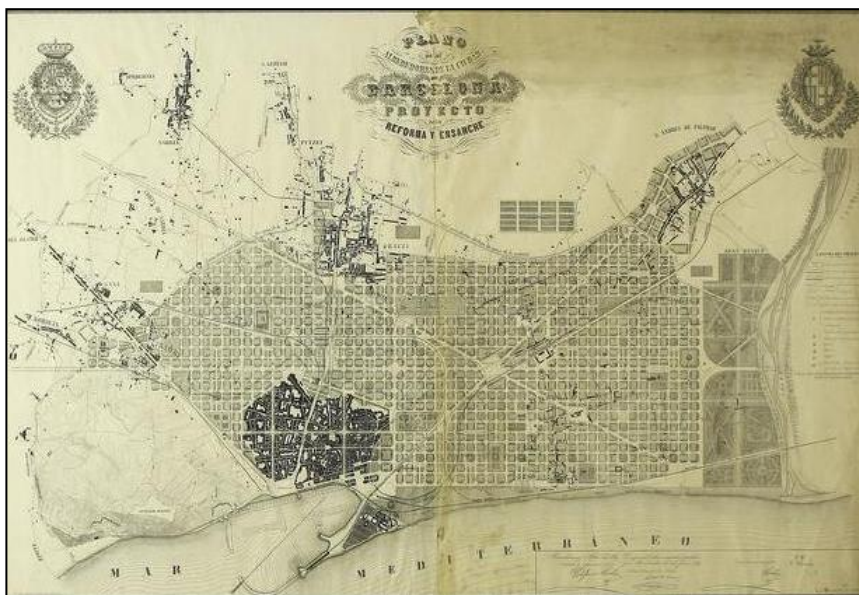
² Notari Joaquim Òdena (Manual) 1853, s/n; APHN.

del qual només es conserva el plànol de l'alçat original de la façana, aleshores l'únic document que era obligatori presentar en sol·licitar el permís d'edificació. Es tracta d'una construcció d'estil neoclàssic de composició simètrica i unitat estilística, que en tot moment pretén adaptar funcionalment els diferents elements al procés productiu de la fàbrica.



Alçat de la façana del nucli inicial de l'arquitecte Josep Oriol Bernadet, 1853

Segons es pot observar al *Plano de los alrededores de la ciudad de Barcelona* d'Ildelfons Cerdà, l'any 1855 ja s'havia construït el cos principal amb dos petits edificis situats transversalment i la xemeneia. D'altra banda, al nord de la parcel·la, a tocar de la sèquia i en el camí d'accés a la fàbrica des de la carretera de França, s'hi pot observar un edifici isolat que correspon a la casa dels Ricarts.

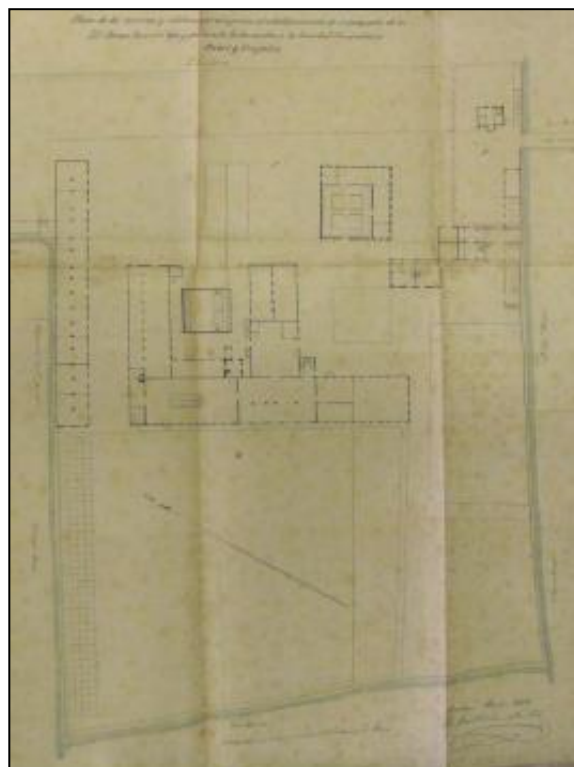


Plano de los alrededores de la ciudad de Barcelona d'Ildelfons Cerdà, l'any 1855

³ Notari Joaquim Òdena (Manual) 1853, s/n; APHN.

L'any 1856 Jaume Ricart crea una nova raó social anomenada *Jaime Ricart e Hijo*. La incorporació del seu fill Frederic Ricart va propiciar l'ampliació de la fàbrica, malgrat que l'any 1860 mor l'arquitecte Josep Oriol i Bernadet . No obstant, la voluntat d'ampliar el recinte es constata amb la compra el 25 de juny de 1862 d'una nova parcel·la amb les respectives sèquies que es situava al sector més oriental de la finca⁴.

A partir de l'any 1865 el mestre d'obres Josep Fontserè i Mestres, que fou l'autor de l'aixecament planimètric de les instal·lacions realitzat el 1866, el primer que es coneix, es va fer càrrec de les obres de Can Ricart després de la mort d'Oriol i Bernadet. En aquest plànol, a banda de l'ampliació dels elements preexistents, es pot observar com el recinte es va expandir cap al nord amb la construcció de la nau lateral paral·lela a la sèquia.



Aixecament planimètric de Josep Fontserè i Mestres de l'any 1866

⁴ Notari Joaquim Òdena (Manual) 1862, n° 383; APHN.

Tal com hem comentat en l'apartat anterior, la intervenció arqueològica ha estat realitzada a l'interior de l'edifici conegut com a nau exempta. Aquest edifici es troba situat a la banda de llevant del pati i en el moment de la nostra actuació ja s'havia enderrocat la coberta i les compartimentacions internes en que estava dividit l'edifici i s'havia rebaixat uns 0,80 cm des del paviment existent.

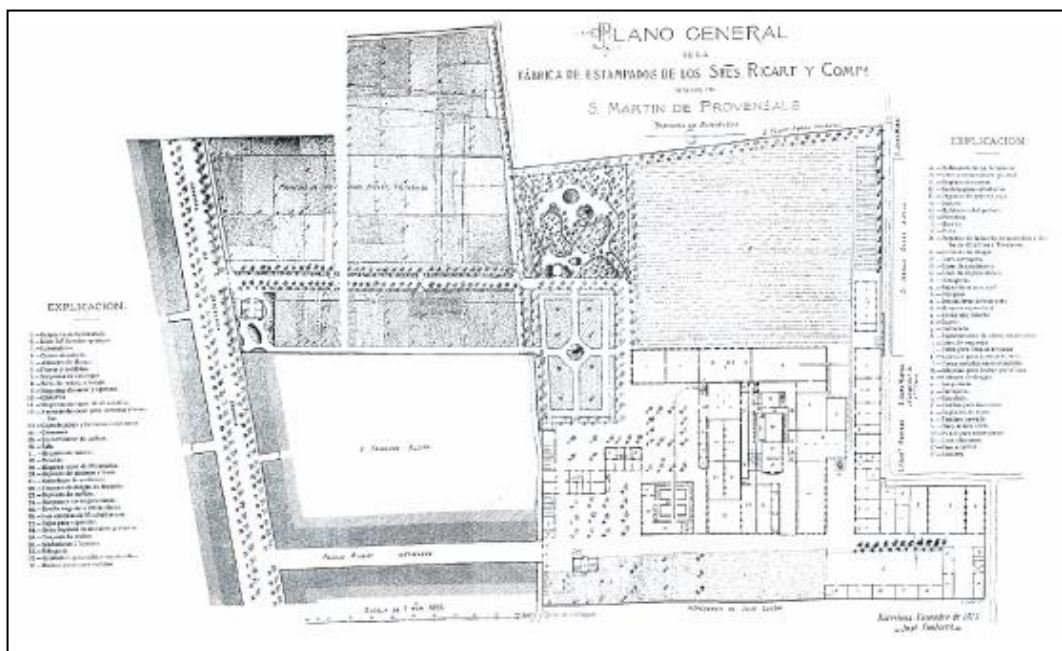
Es en aquest moment quan de la mà de Josep Fontserè es construeix l'edifici conegut com a **nau exempta** i a l'interior del qual s'ha realitzat la nostra intervenció. Es tracta d'un edifici de 25 metres x 25 metres i que amb el pas del temps va mantenir la mateixa divisió interna amb la qual havia estat dissenyat, si bé sí que es van transformar lleugerament les portes i finestres. Corresponia al magatzem de corròns d'estampar i constava d'una àmplia zona d'emmagatzematge de corròns i dues estances laterals on es van ubicar les màquines de gravar corròns, el forn de moletes i el despatx del dibuixant.

Entre els anys 1867 i 1877 Can Ricart es consolida a tots els nivells gràcies a la nova societat comanditària *Ricart y Compañía*. La fàbrica estava moguda per sis calderes de vapor de 50 cv cadascuna i per una màquina de vapor de 30 cv.

Arrel de l'incendi del 27 de gener de 1870 de la nau nord de l'edifici principal i de les naus construïdes en la banda oriental, Josep Fontserè realitzà una nova reedificació de tot aquest sector. També s'amplien les quadres de producció amb la novetat a nivell arquitectònic de la introducció de biguetes metàl·liques, parets de maó i les encavallades metàl·liques.

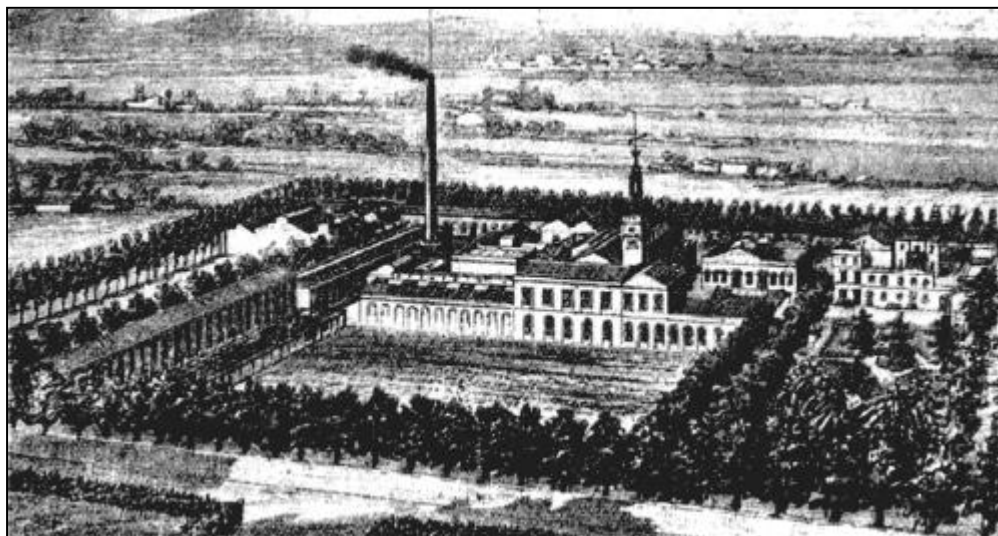
En aquest procés, com es pot observar al *Plano geométrico del término jurisdiccional de Sant Martín de Provencals* de l'any 1871, es completaren les naus del passatge tancant d'aquesta forma el recinte.

L'any 1877 s'acordà la continuïtat de la societat comanditària, però Frederic Ricart va anar adquirint de forma progressiva totes les comandites que estaven a mans d'altres industrials. Posteriorment, el 27 de desembre de 1881, Frederic i el seu germà Jaume van acordar la fusió de la raó social *Ricart y Compañía* i *Hijos de Jaime Ricart*. Dos anys després Frederic Ricart mor.



Aixecament planimètric de Josep Fontserè i Mestres de l'any 1877

A la dècada dels '80 la fàbrica ocupava una extensió de 39.770 m², dels quals 14.440 eren edificats. En aquest període es produeix una forta crisi del sector que provocà constants revoltes i vagues dels treballadors. En el cas de Can Ricart aquesta situació va provocar el seu tancament l'any 1886, però només va durar uns anys.

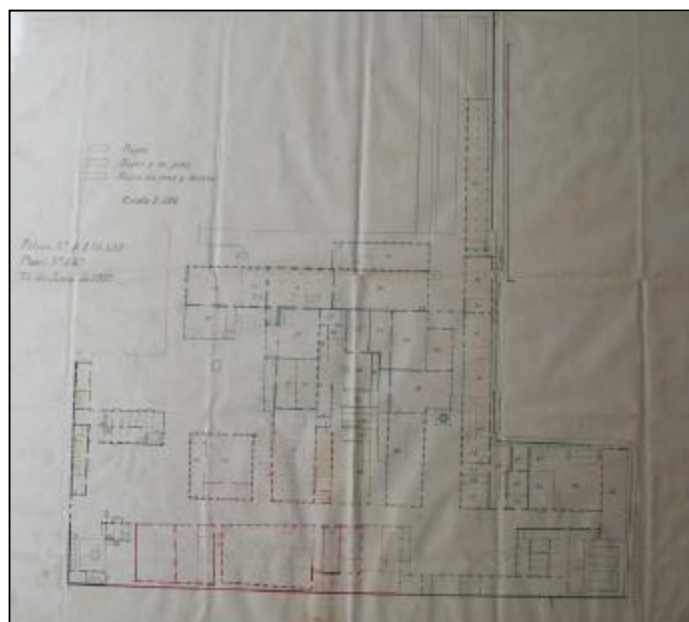


Gravat idealitzat de Castelluch que presenta la fàbrica de Can Ricart, 1888.

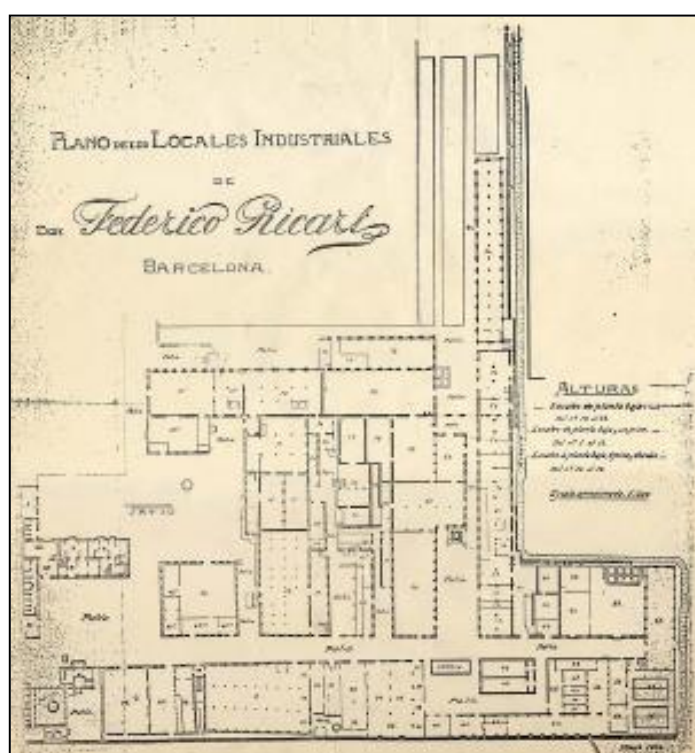
Entre finals del segle XIX i inicis del XX, el recinte no experimentà variacions significatives. En aquest període, segons un aixecament planimètric de l'any 1907, es construeixen l'actual sala del vapor, algunes edificacions annexes i la major part de les naus que avui dia es coneixen com l'Hangar. A nivell arquitectònic en aquest moment s'introdueix la volta sostinguda per pilars metàl·lics i perfils metàl·lics.

En els anys vint, la fàbrica adopta el nom d'*Hilaturas Ricart* i passa a formar part del grup empresarial tèxtil de la família Bertrand i Serra. Can Ricart esdevé un parc industrial amb locals de lloguer, on es van instal·lar empreses com la *Cía. Hispano Filipina* o la *Sociedad Ibérica de Industrias Químicas*. D'altra banda, una part de la nau principal i una de les naus perpendiculars continua amb la indústria d'estampats, que esdevindrà l'any 1931 propietat de J. Font.

Finalment, a banda d'algunes modificacions o addicions posteriors de poca qualitat realitzades a les dècades de la postguerra, sobretot al flanc sud, és a partir de finals dels anys 80 quan es comença a produir un deteriorament progressiu del recinte.



Aixecament planimètric de Can Ricart de l'any 1907. Anònim.



Aixecament dels locals de Can Ricart de l'any 1930.

4.- ANTECEDENTS ARQUEOLÒGICS

A continuació detallem les intervencions arqueològiques que s'han dut a terme en el complex de Can Ricart.

Can Ricart. 2009. <http://cartaarqueologica.bcn.cat/3163>.

L'any 2009 es va realitzar una campanya de sondeig i rases dins del recinte de Can Ricart, dirigida per l'arqueòloga Maria Carme Carmona de l'empresa Dracma arqueologia SSCL. Els sondejos formaven part de la fase prèvia de delimitació i valoració del subsòl en l'espai que havia de formar part de la seu de Linguamon, la Casa de les Llengües.

Els treballs van permetre identificar tres fases històriques: en primer lloc, es van documentar estructures relacionades amb la mateixa fàbrica, bàsicament conduccions d'aigües i serveis subterranis que ocupaven pràcticament tota la superfície dels sondejos. En segon, una fase d'època moderna, caracteritzada per la presència d'un mur obrat amb pedra i morter de calç, així com estratigrafia amb material ceràmic amb una cronologia molt àmplia, entre els segles XVI i XVIII. Finalment, entre els 1'90 i els 2'10 m de fondària respecte al nivell de circulació actual, es van localitzar materials i estructures d'època romana, probablement d'època alt imperial. Entre els resultats obtinguts, cal tenir en consideració la rasa núm. 16 realitzada a l'interior de la nau exempta que donà dos nivells amb abundant material romà però cap tipus d'estructura. (CARMONA 2010)

Can Ricart- L'Hangar. 2010. <http://cartaarqueologica.bcn.cat/3283>.

L'obra s'emmarcava dins el *Projecte executiu d'ampliació del centre de creació artística (HANGAR) al recinte de Can Ricart*, i les tasques arqueològiques van ser realitzades per l'empresa CODEX – Arqueologia i Patrimoni, sota la direcció de l'arqueòleg Emiliano Hinojo García.

Els treballs duts a terme a l'espai conegut com Hangar, van consistir en primer lloc, en la documentació arqueològica/arquitectònica prèvia de totes les estructures enderrocades (connexions de sanejament, volums annexats, solera existent, envans, falsos sostres), així com de les façanes, les portes antigues actualment cegades i de la solera existent sota el paviment recrescut. En segon, es va efectuar un control i seguiment arqueològic dels rebaixos generals del nivell de circulació de tots els edificis, d'entre 40 i 60 cm de fondària, amb la finalitat de fer el sanejament dels paviments. També es va controlar el procés d'excavació en extensió d'un soterrani d'uns 150 m² i 4 m de fondària a la Nau 2, així com de l'excavació de terres per realitzar rases, pous, sabates i riostes relacionats amb la instal·lació de serveis i fonamentacions de tots els edificis.

Les dades obtingudes en aquests treballs, d'una banda, van permetre documentar part de l'evolució constructiva i arquitectònica d'aquest sector de Can Ricart, que s'inicia a partir de l'any 1866 amb l'edificació de la casa del porter i, posteriorment, de les Naus 2 i 3 entre finals del segle XIX i començaments del XX. Aquestes últimes, d'estil neoclàssic i projectades pel mestre d'obres Josep Fontserè, presenten la típica estructura dels recintes industrials de l'època caracteritzada per edificis llargs i diàfans, amb grans obertures que facilitaven l'entrada de llum, i encavallada de fusta amb elements metàl·lics.

Can Ricart- Casa de les Llençües. 2010-2011.

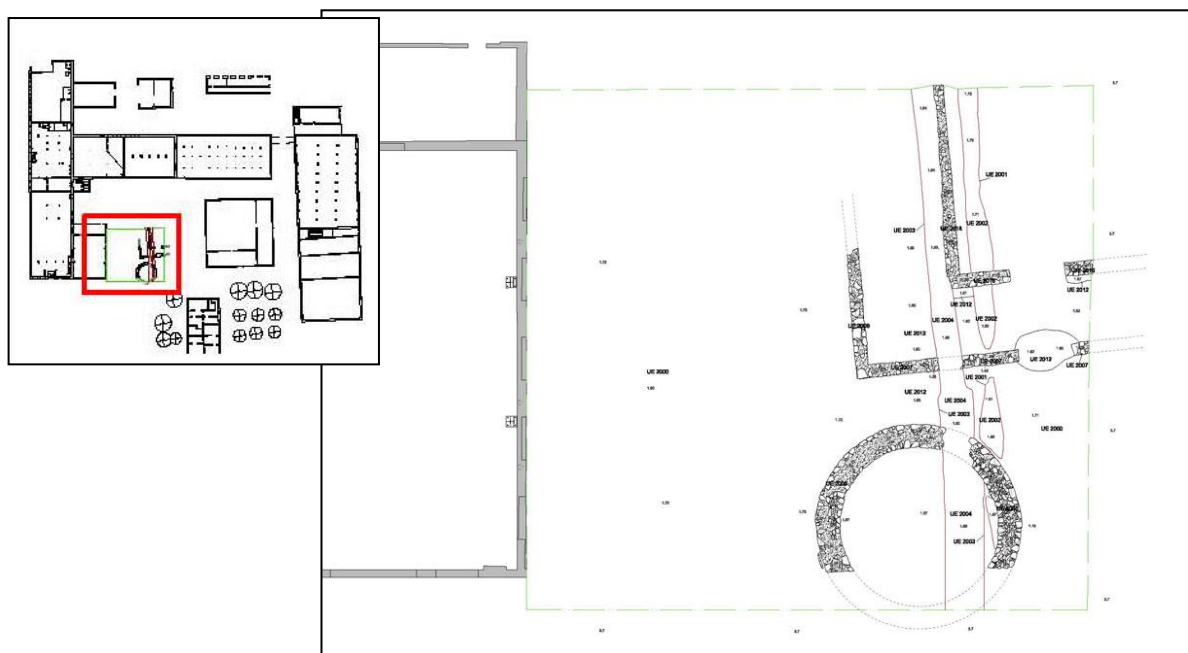
<http://cartaarqueologica.bcn.cat/3450>.

La intervenció arqueològica estigué relacionada amb l'execució d'obra del projecte de construcció de la nova seu de la Casa de les Llençües al recinte de Can Ricart.

En la pràctica totalitat de les naus aparegueren restes pròpiament relacionades amb la fàbrica, en les diferents fases, La fase inicial de la fàbrica (1853-1860), obra de Josep Oriol Bernadet. La segona fase (1860-1877), suposa el relleu de Bernadet per Josep Fontserè i la tercera fase que correspon al moment de desenvolupament complet de Can Ricart, a partir de 1877. Amb la quarta fase, 1907, suposà la instal·lació d'una nova caldera de vapor, la renovació del sistema energètic i la construcció d'una sèrie d'edificacions noves al sector oriental i la darrera seria a partir de 1922.

Durant aquesta campanya s'obrí bona part de la zona de la plaça deixant a la vista algunes de les estructures localitzades a l'any 2009. Les restes apareixien a una cota aproximada de -1'80 m. per sota del nivell de circulació.

Les restes localitzades responien a una estructura de planta circular de 6 metres de diàmetre i part d'una segona edificació formada per dos murs paral·lels que conformaven un angle i el que devia ser un corredor d'uns 2'5 m. d'ample, així com també es van excavar els nivells d'enderroc.



Planta de les restes documentades

Cal tenir present que l'actuació en la plaça tingué una superfície major i que les restes documentades només responien a una fracció, quedant bona part de la plaça sense el rebaix a la cota necessària per a deixar a la vista totes les restes.

Pel que fa a l'edifici en concret, **nau exempta**, que queda afectat en el nou projecte que desenvolupa la UB, s'efectuà durant aquesta campanya diferents tasques. La primera fou l'estudi de paraments i cobertes, que queda recollit en el capítol 10 de la memòria d'intervenció arqueològica (MORET, 2012b) i posteriorment un cop eliminada la coberta i els murs divisoris interns, es va procedir a rebaixar el sòl, efectuant el control i excavació arqueològica.

Pel que fa a les restes arqueològiques localitzades es documentaren sota els paviments diferents canalitzacions, desguassos i arquetes que varen ser eliminades amb les corresponents resolucions dictaminades per la direcció General del Patrimoni de la Generalitat de Catalunya. Posteriorment es va procedir al rebaix del sòl documentant-se diverses bases per a maquinària, en els diferents àmbits, galeries de servei a la banda SO, un forn de planta circular amb pilar central i rajola refractària en les seves parets, dipòsits de diverses mides, algunes fonamentacions antigues i noves canalitzacions i desguassos.

La cota màxima assolida en el rebaix fou de -0'80 m, des del paviment existent en aquell moment.

En el capítol 13 de la memòria científica, "Treballs pendent de realitzar" (MORET. 2012b) queda esmentat que el tractament de les restes queda aprovat en la resolució afirmativa recollida en l'annex 11 de la memòria, amb la eliminació total de les estructures localitzades.

Can Ricart. 2011. <http://cartaarqueologica.bcn.cat/3286>.

La intervenció venia motivada per la instal·lació de serveis d'electricitat i clavegueram dins el *Projecte executiu d'ampliació del centre de creació artística (HANGAR) al recinte de Can Ricart*. Els treballs varen ser realitzats per l'empresa CODEX – Arqueologia i Patrimoni, sota la direcció de l'arqueòleg Mikel Soberón Rodríguez.

S'efectuaren rases al carrer Marroc, al carrer d'Emília Coranty, a l'interior del recinte i la connexió d'aquesta rasa general amb els diferents edificis. Com a resultat es localitzaren algunes estructures que responien a un col·lector de notables dimensions, que seguia el traçat d'una sèquia anterior a la fàbrica, el mur que delimitaria un passadís d'entrada a la fàbrica i que queda reflectit en algunes planimetries històriques i algun clavegueram, totes associades amb la fàbrica.

Actuació del mes de febrer 2015.C/ Emília Coranty 5-9 / Can Ricart. (codi intervenció: 006/15)⁵

Amb motiu de la realització d'una caixa d'ascensor en la rehabilitació parcial de la nau. Els treballs varen ser realitzats per l'empresa ARCS Patrimoni Cultural, sota la direcció de l'arqueòloga Gemma Caballè Crivillè.

Com a resultat es documentaren diverses estructures associades a la primera fase constructiva de Can Ricart datades en el segle XIX.

⁵ Informació facilitada pel Servei d'Arqueologia de Barcelona.

5.- METODOLOGIA

La metodologia seguida en aquesta intervenció ha estat la realització de tres rases de tres metres d'amplada i llargades variables, realitzades amb l'ajuda d'una retroexcavadora mixta. El rebaix de forma mecànica s'ha dut a terme fins a assolir el nivell geològic compost per sorres o argiles o fins a la cota on han estat documentats nivells arqueològics. En els punts on han estat documentats nivells arqueològics s'han realitzat diversos sondejos puntuals de forma manual amb la finalitat d'extreure la major informació possible.

Les rases han estat individualitzades amb el número 100, 200 i 300, 400 de forma que els nivells documentats en el seu interior han estat numerats de forma correlativa 101, 102, 103... 201, 202... 301, 302... Tots els estrats documentats tant en les rases com en els sondejos han estat enregistrats segons el mètode proposat per E. C. Harris.

S'ha realitzat també la corresponent documentació fotogràfica i gràfica, pel que fa a aquesta última, s'ha dut a terme la situació i les seccions de totes les rases i sondejos amb les estructures aparegudes en l'interior d'aquestes. L'inventari fotogràfic, ha estat identificat amb el codi de la intervenció-**113**- l'any de la intervenció- **15**- i el número identificador del llistat descriptiu.

El material ceràmic recuperat durant la intervenció ha estat rentat i siglat amb el codi-**113** i any de la intervenció-**15** seguit de l'estrat al qual pertany.

6.- DESCRIPCIÓ DELS TREBALLS I RESULTATS OBTINGUTS

Tal com hem comentat en l'apartat anterior, la intervenció arqueològica ha estat realitzada a l'interior de l'edifici conegut com a nau exempta. Aquest edifici es troba situat a la banda de llevant del pati i en el moment de la nostra actuació ja s'havia enderrocat la coberta, les compartimentacions internes en què estava dividit l'edifici i s'havia rebaixat uns 0,80 cm des del paviment existent.

Es tracta d'un edifici de 25 metres x 25 metres i que amb el pas del temps va mantenir la mateixa divisió interna amb la qual havia estat dissenyat, si bé si que és van transformar lleugerament les portes i finestres. Va ser construïda per l'arquitecte Josep Fontserè, entre les diverses remodelacions i edificis de nova planta que va construir entre el 1860 i 1877. Corresponia al magatzem de corrons d'estampar i constava d'una àmplia zona d'emmagatzematge de corrons i dues estances laterals on es van ubicar les màquines de gravar corrons, el forn de moletes i el despatx del dibuixant.

Les tasques realitzades en l'interior d'aquest edifici han consistit en l'obertura de 4 rases amb l'ajuda d'una retroexcavadora mixta i 3 sondejos realitzats de forma manual en l'interior de cadascuna d'elles.

Per tal de fer més entenedors els resultats obtinguts descriurem separatament cadascuna de les rases.

6.1.- RASA 100:

Rasa realitzada al centre de l'interior de la nau exempta amb unes mides de 3 metres d'amplada per 19,80 metres de llargada. Les unitats estratigràfiques documentades en la seva excavació han estat les següents:

UE 101: Nivell superficial documentat en aquesta rasa, presenta uns 20 cm de potència. Cobreix el nivell 102 i es localitza entre els 2,58 i 2,34 msnm.

UE 102: Nivell compost per unes argiles molt netes i compactes de color marró clar i gairebé sense material ceràmic. Estrat cobert per 101, cobreix l'estrat 103 i es documenta entre els 2,38 i 2,14 msnm.

UE 103: Estrat compost per argiles de color marró fosc amb tonalitats de color gris, de textura molt compacte i amb presència de material ceràmic i constructiu d'època romana que apareix entre els 1,16 en l'extrem nord i els 1,02 msnm assolits en l'extrem sud de la rasa. És cobert per l'estrat 102 i cobreix directament el substrat geològic (UE 104) i el retall i reompliment 105 i 106 respectivament.



Vista general de la rasa 100 un cop finalitzada la seva excavació a la cota que apareix l'estrat 103.

Un cop rebaixat amb l'ajuda de la màquina retroexcavadora mixta fins al nivell 103 i tenint en compte que aquest nivell presentava material ceràmic i constructiu d'època romana, es va creure necessari efectuar un sondeig per

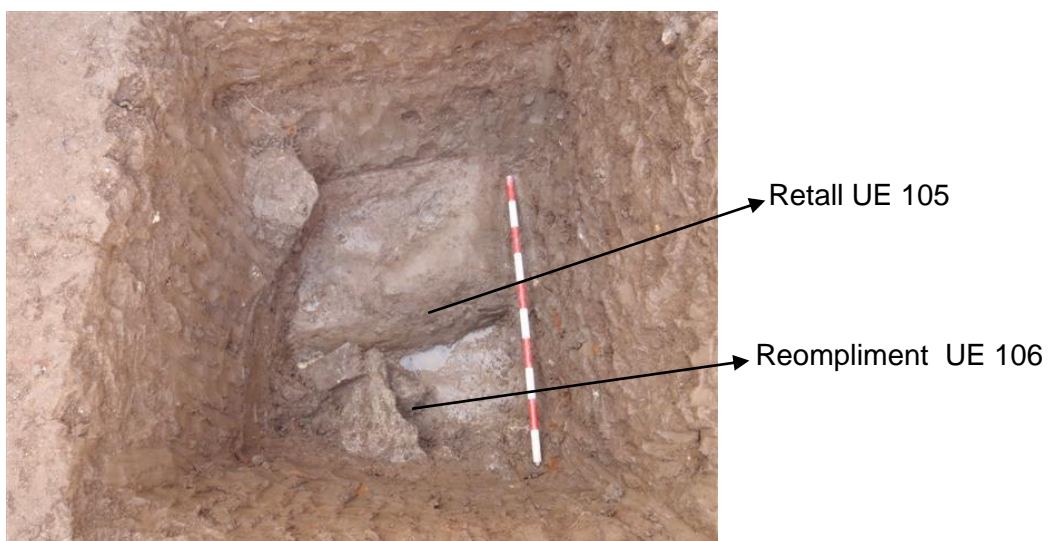
tal d'excavar de forma manual aquest estrat 103 i recuperar d'aquesta manera la major informació possible. Per aquest motiu es va realitzar al final de la rasa un sondeig de forma manual amb unes mides de 1,40 x 1,40 m. Un cop excavat el nivell 103 es va documentar un estrat compost per unes argiles molt netes i amb alguns nòduls calcaris, interpretat com a substrat geològic (UE 104) i un retall de funció indeterminada (UE 105) practicat en el substrat geològic.

A continuació passem a descriure les unitats estratigràfiques documentades en l'excavació d'aquest sondeig:

UE 104: Argiles de color vermell molt compactes i amb alguns nòduls, interpretat com a substrat geològic. Es cobert per la UE 103, retallat per UE 105 i es documenta entre els 0,48 en l'extrem nord del sondeig i els 0,29 msnm en l'extrem sud.

UE 105: Retall practicat en la UE 104 i reomplert per la UE 106.

UE 106: Reompliment del retall 105, compost per terra de color gris i textura compacta amb presència de material constructiu i ceràmic i que es documenta a 0,27 msnm. L'excavació d'aquest nivell es va haver d'aturar a la cota -0,04 msnm, ja que la presència d'aigua procedent del nivell freàtic va fer impossible continuar amb la seva excavació.



Detall del sondeig, amb el reompliment 106 on s'ha aturat la seva excavació a la cota -0,04 msnm

Tal com hem pogut veure en la descripció de les unitats estratigràfiques documentades en l'interior d'aquesta rasa el primer nivell amb material romà (UE 103) apareix a una cota que oscil·la entre els 1,16 i els 1,02 msnm. Aquest estrat cobreix directament el substrat geològic (UE 104) format per

argiles vermelles que es documenta entre els 0,48 msnm al nord de la rasa i els 0,29 msnm documentats en el lloc on s'ha fet el sondeig. És per tant als 0,29 msnm on es troba el retall UE 105 reomplert també amb material ceràmic d'època romana. No disposem però de la fondària que pot arribar a tenir aquest retall, ja que un cop baixats uns 31 cm es va haver d'aturar l'excavació ja que aquesta s'inundava degut a la presència d'aigua procedent del nivell freàtic.

Pel que respecta al material recuperat hem de dir primer de tot, que tant el material procedent de l'estrat de colmatació (UE 103) com el del reompliment (UE 106) del retall (UE 105) és molt fragmentat. Pel que respecta al material del nivell de colmatació ha estat possible recuperar diverses vores de comuna africana de cuina de les formes principalment O. III, 324, O.III, 332 i una vora molt possiblement de Drag. 37, ja que en l'estat en què es troba es fa força complicat, de Terra Sigillata Hispànica.

Si tenim en compte el material podríem datar aquest estrat de colmatació entre finals del segle II i la segona meitat del segle III dC. Si bé, si considerem que els estrats 103, 203 i 303 formen part del mateix nivell de colmatació i que en l'estrat 203 han estat documentades dues vores de Terra Sigillata Africana D de la forma Hayes 59, la cronologia d'aquest nivell seria posterior, i per tant es dataria a la primera meitat del segle IV dC.

Pel que fa al material recuperat en el nivell de reompliment del retall UE 105, podem parlar de la presència de ceràmica comuna africana de les formes O. III, 267A, i O. III, 332, Lamb. 10A; una vora d'un plat de Terra Sigillata Hispànica, de la forma Drag. 36 i finalment una vora de Terra Sigillata Africana A de la forma Hayes 14. Aquest conjunt ens donaria una cronologia d'amortització que es podria situar entre finals del segle II i la segona meitat del segle III dC.

6.2.- RASA 200

Rasa realitzada al nord de l'interior de la nau exempta amb unes mides de 3 metres d'amplada per 11, 40 metres de llargada. Les unitats estratigràfiques documentades en la seva excavació han estat les següents:

UE 201: Nivell superficial documentat en aquesta rasa, presenta aproximadament uns 20 cm de potència. Cobreix el nivell 102 i es troba a 2,30 msnm.

UE 202: Nivell compost per unes argiles molt netes i compactes de color marró clar i gairebé sense material ceràmic. Estrat cobert per 201, cobreix l'estrat 203 i apareix a 2,10 msnm.

203: Estrat compost per argiles de color marró fosc amb tonalitats de color gris, de textura molt compacte i amb presència de material ceràmic i constructiu d'època romana. És cobert per l'estrat 202, cobreix directament el substrat geològic (UE 204) i es localitza entre els 1,18 i 1,10 msnm.



Vista general de la rasa 200 un cop finalitzada la seva excavació a la cota que apareix l'estrat 203.

En aquest cas un cop rebaixat amb l'ajuda de la màquina retroexcavadora mixta fins al nivell 203, nivell amb material ceràmic i constructiu d'època romana, es va creure necessari efectuar un sondeig per tal d'excavar de forma manual l'estrat 203 i recuperar d'aquesta manera la major informació possible. D'aquesta forma, es va realitzar un sondeig amb unes mides de 2 x 1,80 m, just en el punt de la rasa on començava a haver més concentració de material ceràmic. Un cop excavat el nivell 203 es van documentar un estrat compost per unes argiles molt netes i amb alguns nòduls calcaris, interpretat com a substrat geològic (UE 204) i dos retalls de funció indeterminada practicats en el substrat geològic (UE 205 i 207).

A continuació passem a descriure les unitats estratigràfiques documentades en l'excavació d'aquest sondeig.

UE 204: Nivell compost per argiles molt netes i molt compactes de color vermellós amb alguns nòduls i que es documenta entre els 0,74 i els 0,39 msnm.

UE 205: Retall de funció indeterminada, de planta suposadament arrodonida (d'aproximadament uns 45 cm de diàmetre) i practicat en el substrat geològic (UE 204) i reomplert per la UE 206.

UE 206: Reompliment del retall UE 205, compost per un estrat d'argiles de color marró fosc amb tonalitats grises, escassa presència de material ceràmic i amb una potència de 12 cm. Es documenta a 0,39 msnm.

UE 207: Retall de funcionalitat indeterminada, de planta suposadament rectangular (de 1,20 m de llarg i 0,50 m d'ample) practicat en el substrat geològic (UE 204) i reomplert per la UE 208.

UE 208: Reompliment del retall UE 207, compost per un estrat d'argiles de color marró fosc amb tonalitats grises, sense presència de material ceràmic i amb una potència de 0,24 cm. Es documenta a 0,51 msnm.



Detall dels reompliments UE 206 i 208 dels retalls UE 205 i 207 abans d'excavar



Detall dels retalls UE 105 i 107 un cop excavats els seus reompliments

Tal com hem pogut veure en la descripció de les unitats estratigràfiques documentades en l'interior d'aquesta rasa el primer nivell amb material romà (UE 203) apareix a una cota que oscil·la entre els 1,18 i els 1,10 msnm. Aquest estrat cobreix directament el substrat geològic (UE 204) format per argiles vermelles que es documenta entre els 0,74 i els 0,39 msnm. És per tant un cop es documenta aquest estrat on es troben els dos retalls (UE 205 i 207) reomplerts també amb material ceràmic d'època romana i que presenten una potència de 0,12 i 0,24 cm respectivament.

En aquesta rasa el material recuperat correspon bàsicament al nivell de colmatació (UE 203), ja que els dos nivells de reompliment documentats en els retalls, pràcticament no han donat material ceràmic. En aquest cas podem parlar de la presència de ceràmica africana de cuina de les formes O. III, 324, O. III, 267B, O. I, 261 i finalment de dues vores de plat de la forma Hayes 59 de Terra sigillata Africana D, que ens portarien a datar el nivell de colmatació a partir de la primera meitat del segle IV dC.

6.3.- RASA 300

Rasa realitzada al sud de l'interior de la nau exempta amb unes mides d'entre els 3 i el 4,80 metres d'amplada per 22 metres de llargada. Les unitats estratigràfiques documentades en la seva excavació han estat les següents:

UE 301: Nivell superficial documentat en aquesta rasa, presenta uns 20 cm de potència. Cobreix el nivell 302 i s'igualaria amb els estrats superficials de les rases 100 i 200 (UE 101 i UE 201). Es documenta entre els 2,60 i els 2,43 msnm.

UE 302: Nivell compost per unes argiles molt netes i compactes de color marró clar i gairebé sense material ceràmic. Estrat cobert per 301 i que cobreix l'estrat 303. Es localitza entre els 2,40 i 2,20 msnm i s'igualaria amb

els estrats UE 102 i UE 202 documentats a les rases 100 i 200 respectivament.

UE 303: Estrat compost per argiles de color marró fosc amb tonalitats de color gris, de textura molt compacte i amb presència de material ceràmic i constructiu d'època romana. És cobert per l'estrat 302 i cobreix alhora el mur UE 304 i el substrat geològic UE 305. Aquest estrat apareix a unes cotes que oscil·len entre els 1,35 msnm al nord de la rasa i els 0,96 msnm al sud de la mateixa, i seria el mateix que els estrats 103 i 203 documentats a les rases 100 i 200 respectivament.



Vista general de la rasa 300 un cop finalitzada la seva excavació a la cota en la que apareix l'estrat 303

UE 304: Mur compost per pedres irregulars de mides grans i mitjanes lligades amb terra i que conserva una única filera. Presenta una llargada conservada de 4,70 metres, una amplada d'aproximadament 0,70 cm i es localitza entre els 1,28 i 1,44 msnm. És cobert per l'estrat 303 i reomple la trinxera de fonamentació 308.



Vista general del mur UE 304



Vista de l'alçat conservat del mur UE 304

UE 305: Estrat compost per sorres molt compactes de color vermellós i completament estèrils, interpretades com a substrat geològic. Cobertes per l'estrat UE 303 i retallades per la trinxera de fonamentació del mur 304 i el retall UE 306. Apareix tan sols en l'extrem nord-est de la rasa a una cota que oscil·la entre els 1,10 i el 0,90 msnm.

UE 306: Retall de forma allargada i practicat en el substrat geològic UE 305. Cobert per l'estrat 303 i reomplert per l'estrat UE 307.

UE 307: Estrat de reompliment del retall 306, compost per argiles de color marró fosc amb tonalitats grises amb presència de carbons, material ceràmic i constructiu d'època romana. Es documenta a 0,90 snm i presenta una potència aproximada de 20 cm.



Detall del reompliment UE 307 abans d'excavar



Detall del retall UE 306 un cop excavat el seu reompliment

UE 308: Trinxera de fonamentació del mur 304, talla el substrat geològic format per sorres vermelles UE 305.

UE 309: Possible restes d'un mur que es localitza enganxat al límit sud de la rasa i que ha estat greument afectat pels pilots que es troben en tot el perímetre interior de la nau. Està compost per una alineació de pedres irregulars de mides mitjanes lligades amb terra, que es localitza a 1,55 msnm i semblaria presentar, en aquests moments, una única filada.



Detall de l'alineació de pedres UE 309

En aquest espai es documenta tal com passa a les dues altres rases (100 i 200) un estrat (UE 303) amb presència de material d'època romana que es troba a 1,35 msnm al nord de la rasa i el 0,96 msnm al sud de la mateixa. Aquest estrat cobreix alhora el substrat geològic format per sorres (UE 305), que apareix al voltant d'1 msnm, i a un mur (UE 304) que es localitza a 1,30 msnm . Aquest mur està compost per pedres de dimensions mitjanes i grans lligades únicament amb terra, presenta una única filada i a hores d'ara només podem afirmar que estaria amortitzat a partir de la primera meitat del segle IV dC tenint en compte el material recuperat en l'estrat 303 i que molt

possiblement la seva funció seria la de marge o mur de contenció, si tenim en compte les seves mides i aparell constructiu.

A part del mur 304 en aquesta rasa també ha estat localitzat un retall (UE 306) de planta allargada i practicat en el substrat geològic format per sorres, i del qual no hem pogut datar la seva amortització degut a l'escàs material ceràmic recuperat en el seu reompliment.

Finalment només parlar de la troballa del que hauria estat molt possiblement un mur i del que a hores d'ara només en queda una alineació de pedres (UE 309), ja que ha estat afectat greument pels pilots que es troben en tot el perímetre interior de l'edifici. En aquest cas se'ns fa força difícil establir una funcionalitat i cronologia degut al seu estat de conservació, si bé pensem que molt possiblement també podria haver estat amortitzat per l'estrat 303.

Pel que respecta al material ceràmic recuperat en aquesta rasa, tan sols podem parlar del que forma part del nivell de colmatació, i que coincideix bastant amb el recuperat en les dues altres rases. Es tracta de ceràmica africana de cuina, de les formes O. III, 267 A, O. III, 324, O, III, 302, O. III, 332, Lamb. 9A i Lamb. 10B, i finalment una vora de cassola de la forma Raqqada 1973, Tav. LIII-D1.

Segons el material recuperat podríem datar aquest estrat de colmatació entre finals del segle II i la segona meitat del segle III dC. Si bé, tal com ens ha passat en l'estrat 103, si tenim en compte que els estrats 103, 203 i 303 formen part del mateix nivell de colmatació i que en l'estrat 203 han estat documentades dues vores de Terra Sigillata Africana D de la forma Hayes 59, la cronologia d'aquest nivell es situaria en un moment posterior a la primera meitat del segle IV dC.

6.4.- RASA 400

Rasa realitzada al nord de la fonamentació central de la nau, amb unes mesures de 4,60 metres de llarg per 1,40 metres d'ample. Aquesta rasa es va realitzar també de forma mecànica amb l'ajuda d'una retro excavadora mixta i amb la finalitat de localitzar la continuació del mur 304 documentat a la rasa 300.

Un cop arribats a la cota on apareixien les sorres (0,50 msnm) es va poder comprovar que el mur 304 no continuava i per tant quedava tallat a l'alçada de la fonamentació central de la nau exempta i es va donar per acabada la rasa.

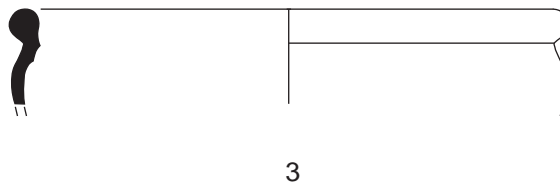
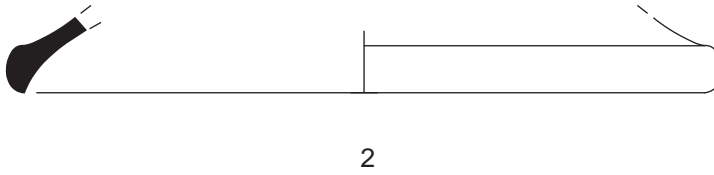
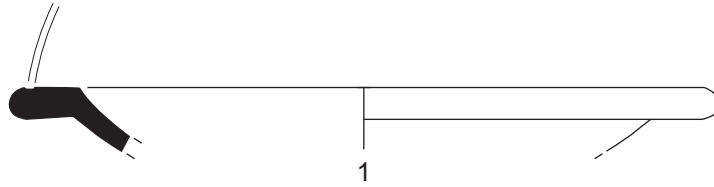


Detall de la rasa
400 un cop
finalitzada

7.- MATERIAL DIBUIXAT

LÀMINA 1

- 1.- 113/15-203-1: Vora d'un plat de la forma Hayes 59 de Terra Sigillata Africana D.
- 2.- 113/15- 203-2: Vora d'una tapadora de ceràmica de cuina africana de la forma O. I, 261.
- 3.- 113/15- 303-1: Vora d'una cassola de ceràmica de cuina africana, molt possiblement de la forma Raqqada 1973. TAV-LIII-D1.



8.- CONCLUSIONS

Un cop realitzada la nostra intervenció ha estat possible documentar un potent nivell de colmatació d'època romana amb una cronologia de meitat del segle IV dC que es troba en tota la superfície del solar i que cobreix quatre retalls de funcionalitat indeterminada i les restes pertanyents a la fonamentació d'un mur. Cal destacar d'aquest nivell la poca presència de material ceràmic i el grau de desgast.

Pel que respecta als retalls, tan sols un d'ells ha pogut ser datat entre finals del segle II dC i la primera meitat del segle III dC, ja que els reompliments dels altres tres retalls no han donat materials significatius que ajudin alhora d'establir cronologies fiables. Quant al mur tan sols podem dir que es tractaria realment de les restes d'una fonamentació i per tant sense cap tipus de nivell o paviment associat. Formaria part d'un possible marge o límit i estaria amortitzat a la meitat del segle IV dC pel nivell de colmatació (UE 103, 203 i 303) present a tota la superfície del solar.

Pel que respecta al nivell de colmatació (UE 103, 203 i 303) es localitza a tota la superfície del solar entre els 2,40 i els 2,10 msnm i per tant entre els 1,18 i 1,43 metres respecte al sol actual de la nau. Cobert directament per aquest nivell es troba el substrat geològic, format per sorres, que apareix al nord-est de la nau, entre els 1,10 i els 0,90 msnm i el substrat geològic format per argiles, present en la resta del solar, que es localitza entre els 1,10 msnm al nord de la nau, els 0,60 msnm aproximadament al centre de la nau i els 0,27 msnm al sud de la nau. Per tant amb unes fondàries respecte al nivell actual de la nau de 1,18 metres al nord, 1,80 metres al centre i 2,20 metres al sud.

Aquest nivell també cobreix diversos retalls practicats en el substrat geològic (UE 105, UE 205, UE 207 i UE 306) i els seus reompliments (UE 106, UE 206, UE 208 i UE 307) que apareixen a unes cotes que oscil·len entre el

1,10 msnm (retall UE 307), els 0,50 msnm (retalls UE 205 i 207) i 0,27 msnm (retall UE 306). Per tant aquests retalls es localitzen a unes fondàries que oscil·len entre el 1,40 m, l'1,70 m i els 2,20 m respecte del sol actual.

Finalment, tal com hem mencionat anteriorment, aquest potent nivell també amortitza la fonamentació d'un mur (UE 304) que es localitza a 1,30 msnm i per tant a 1,20 metres de fondària respecte al sol actual de la nau.

Les estructures documentades en la nostra intervenció s'han de posar en relació a les estructures documentades l'any 2011 a la zona de la plaça. En aquest cas es van documentar dos murs paral·lels fets de maçoneria que marcaven una cantonada d'una estructura possiblement rectangular, així com també una estructura de planta circular d'un diàmetre aproximat de 6 metres.

Tenint en compte els resultats obtinguts durant el 2011 i els obtinguts en la present intervenció, hem de considerar que totes les restes formarien part d'una assentament d'època romana i en concret d'una vil·la que estaria situada molt propera al mar, ja que la línia de costa en aquest període estava més a l'interior. Aquesta vil·la es localitzaria lleugerament apartada del nucli de Barcino, i per tant formaria part de l'ager d'aquesta ciutat.

Pel que fa a la presència de vil·les a l'àrea de Barcino se'n coneixen forces com poden ser entre altres les que es troben al peu de la muntanya de Montjuïc, al carrer de la Fonèria, al Monestir de Pedralbes, a Can Gomis, al Carrer Dante, a Can Mariner, a Can Batllori, a Can Cortada a l'estació de Sant Andreu Comtal i finalment a la del Pont del Treball.

Si tenim en compte les referències de vil·les i assentaments romans més propers a la nostra zona d'estudi, és a dir a la zona de Sant Andreu i Sant Martí, hem de parlar de dos jaciments en concret, la Vil·la Romana del Pont del Treball, i la vil·la romana de l'Estació de Sant Andreu Comtal.

Pel que respecta a l'Estació de Sant Andreu Comtal es tracta de la *pars rustica-fructuaria* d'una vil·la romana dedicada a la producció del vi, datada entre el segle I dC fins el segle V dC. i de la qual han estat excavats un total de 3100 m². Tot això fa que sigui un jaciment amb força importància històrica dins el Pla de Barcelona.

Finalment la Vil·la del Pont del Treball es va localitzar la zona de la *pars urbana* amb diverses remodelacions que van des del segle I fins al segle VdC i que està formada per diverses habitacions, un pati, un peristil i un conjunt termal. Així com també es va poder localitzar la zona de la *pars fructuaria*, destinada a la elaboració de vi, amb un parell d'edificis destinats al premsat del raïm, coneguts amb el nom de *Torcularium* pels romans., construït a inicis del segle II dC i amortitzat a mitjans del segle V dC, amb una extensió de 587,64 metres quadrats.

El que es veu clarament amb aquests exemples és que les zones dels actuals districtes de Sant Martí i de Sant Andreu, eren indrets on l'agricultura i la ramaderia van seguir vigents fins al segle XIX, moment en el qual comença la industrialització d'aquests sectors de la ciutat. I que molt possiblement l'establiment d'aquestes vil·les podria ser degut, en part, a la proximitat a la desembocadura del Besòs i a la zona propera a la seva llera. Fet que propiciava que aquests terrenys fossin molt fèrtils tant per les terres al·luvials aportades a cada crescuda del riu i com per les àrees de llacunes i aiguamolls, i podien ser explotades tant per l'agricultura com per la ramaderia. (Riera, Palet, 2005).

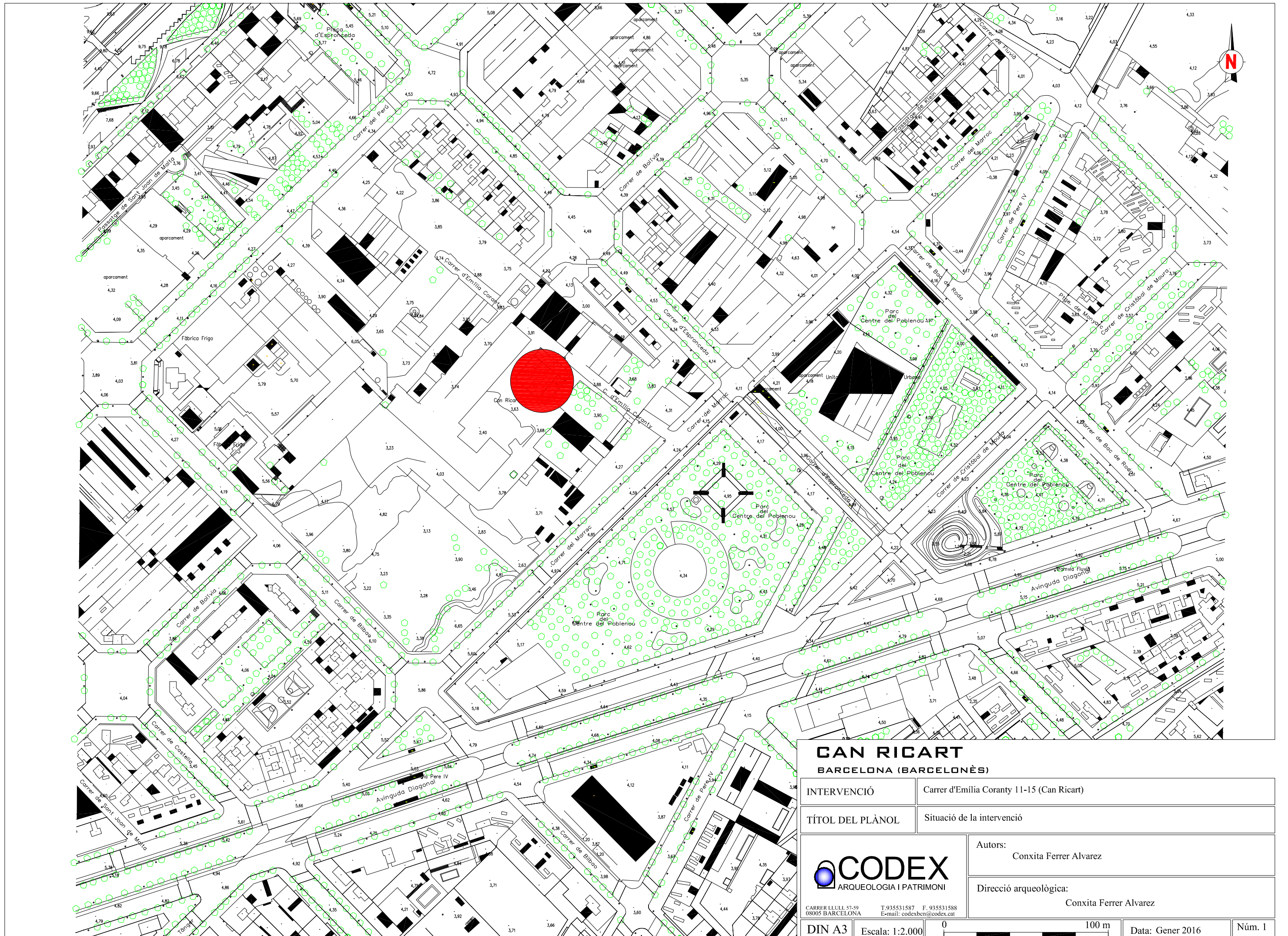
9.- BIBLIOGRAFIA

- ÀQABA (2008): *Estudi històric del vapor de Can Ricart*, Barcelona. Inèdit.
- ARROYO, S. (2012). "LAV sector de Sant Andreu". Anuari d'Arqueologia i Patrimoni de Barcelona 2011. Institut de Cultura. Barcelona. pp. 88-95.
- BANKS, P. (1992): "L'estructura urbana de Barcelona. 714-1300", a *Història de Barcelona*, vol. III. Enciclopèdia Catalana i Ajuntament de Barcelona. Barcelona.
- CABALLÈ, G. (2015): *Informe d'afectació de les estructures localitzades al C. Emília Coranty 5-9 -Can Ricart-*. Barcelona. Codi: 06/15. Inèdit
- CARMONA, M^a. C. (2009): *Informe de resultats de l'ampliació del sondeig i excavació arqueològica portat a terme a Can Ricart / Casa de Les Llengües al c/ Bolívia, 180-194 i c/ sense nom, 11-21 del districte de Sant Martí de Barcelona (Barcelonès)*. Codi 09/09. Inèdit.
- GRUP DE PATRIMONI INDUSTRIAL DEL FÒRUM DE LA RIBERA DEL BESÒS (2006): *Can Ricart. Patrimoni, Innovació i Ciutadania*. Barcelona.
- HINOJO, E. (2012): *Memòria de la intervenció arqueològica preventiva a Can Ricart – Hangar (Passatge del Marquès de Santa Isabel, 40, 41a-41b i 48) Barcelona (Barcelonès)*. Codi 022/10. Inèdit.
- MIRO, C. i RAMOS, J. (2012): "Un exemple d'explotació de la Carta Arqueològica a Barcelona: les vil·les i els petits assentaments agrícoles. Una primera radiografia del *territorium*", *Quarhis*, II, 8, pàg. 138-155.
- MORET, L. (2013): *Intervenció arqueològica al carrer de Bolívia, núm. 180-194. Can Ricart/Casa de les Llengües. Barcelona (Barcelonès)*. Codi 005/11. Inèdit.

- NADAL, J. i TAFUNELL, X. (1992): *Sant Martí de Provençals. Pulmó industrial de Barcelona (1847-1992)*. Ed. Columna, Barcelona.
- PALET I MARTÍNEZ, J. M. (1997): *Estudi territorial del Pla de Barcelona. Estructuració i evolució del territori entre l'època iberorromana i l'altmedieval segles II-I a.C. – X-XI d.C.*, Centre d'Arqueologia de la Ciutat, Barcelona.
- REVILLA CALVO, V. (2008): "La villa y la organización del espacio rural en el litoral central de Cataluña: implantación y evolución de un sistema de poblamiento". Actes del simposi "*Les Vil·les romanes a la Tarraconense. Implantació, evolució i transformació. Estat actual de la investigació del món rural en època romana*". Museu d'Arqueologia de Catalunya. Monografies 10. Barcelona. Pàg. 99-123.
- SOBERON, M. (2011): *Memòria de la intervenció arqueològica al carrer d'Emília Coranty 1-15, carrer del Marroc, carrer d'Espronceda. Can Ricart/Hangar. Districte de Sant Martí, Barcelona. Codi 039/11*. Inèdita
- TATJER, M; URBIOLA, M; CLARÓS, S i ROCA, J. (2007): *Estudi patrimonial del recinte industrial de Can Ricart*. Fundació Antoni Tàpies, Barcelona.
- VENTAYOL, A.; PALAU, J. Y ROCA, A. (2002): "El Contexto Geotécnico de la Ciudad de Barcelona". *Ingeniería del Terreno. IngeoTer 1. U.D. Proyectos. E.T.S.I. Minas. U.P.M. Madrid*.

PLANIMETRIA

- 1.- Plànol de situació de la intervenció, a escala 1: 2000.
- 2.- Plànol de situació de la intervenció, a escala 1:500.
- 3.- Plànol de situació de les rases i sondejos, a escala 1:100.
- 4.- Planta del retall UE 105 (Rasa 100), a escala 1:20.
- 5.- Secció A-A' Rasa 100, a escala 1:50
- 6.- Planta dels retalls UE 205 i 207 (Rasa 200), a escala 1:20
- 7.- Secció B-B' Rasa 200, a escala 1:50.
- 8.- Planta mur UE 304 i retall UE 306 (Rasa 300), a escala 1:50
- 9.- Planta UE 309 (Rasa 300), a escala 1:20.
- 10.- Secció C-C' Rasa 300, a escala 1:50.
- 11.- Planta amb les estructures documentades l'any 2010-11 i les documentades en la present intervenció.



CAN RICART
BARCELONA (BARCELONÈS)

INTERVENCIÓ	Carrer d'Emília Corantý 11-15 (Can Ricart)
TÍTOL DEL PLÀNOL	Situació de la intervenció

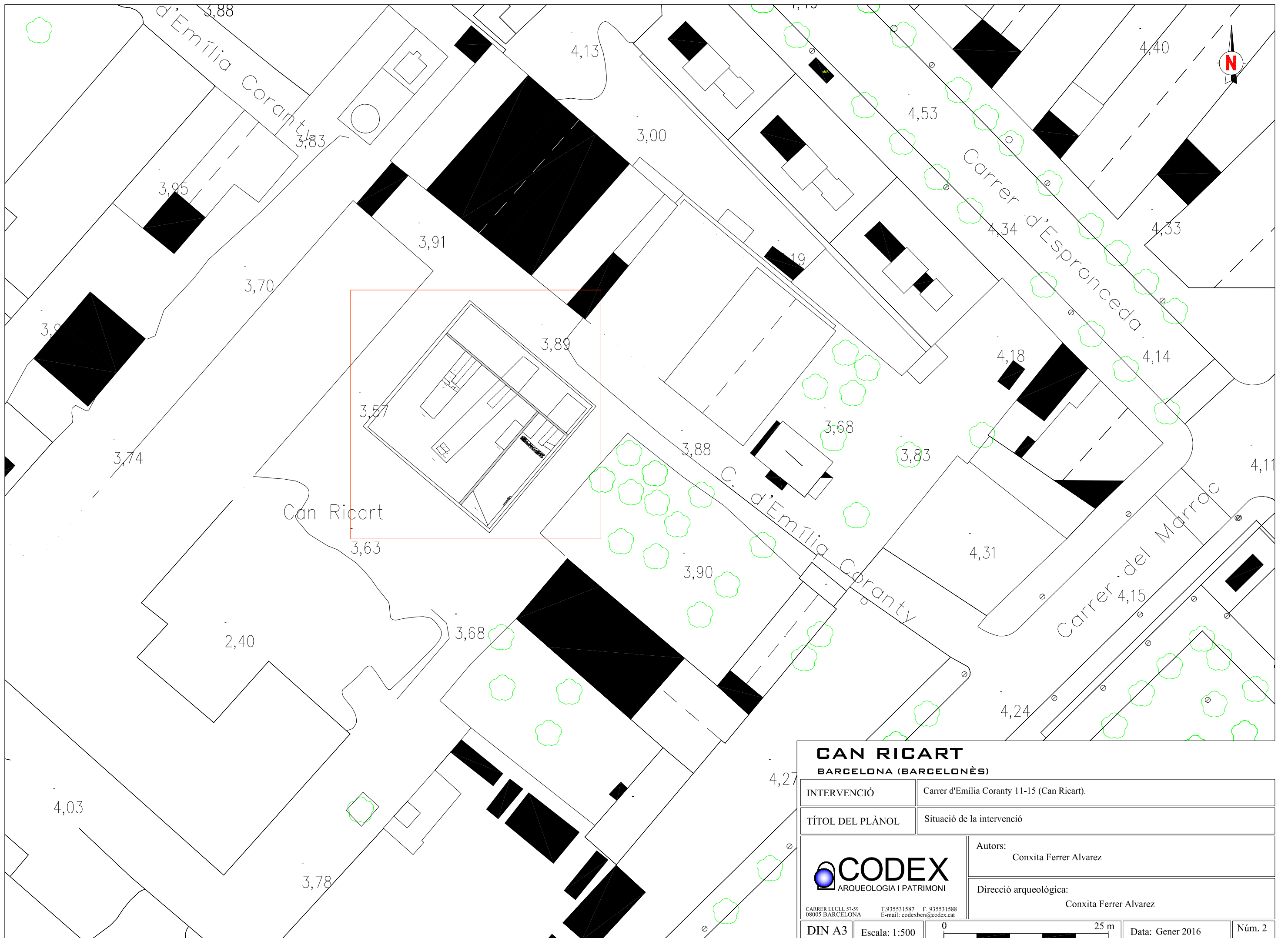
CODEX
 ARQUEOLOGIA I PATRIMONI

Autors:
 Conxita Ferrer Alvarez


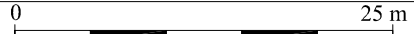
Direcció arqueològica:
 Conxita Ferrer Alvarez

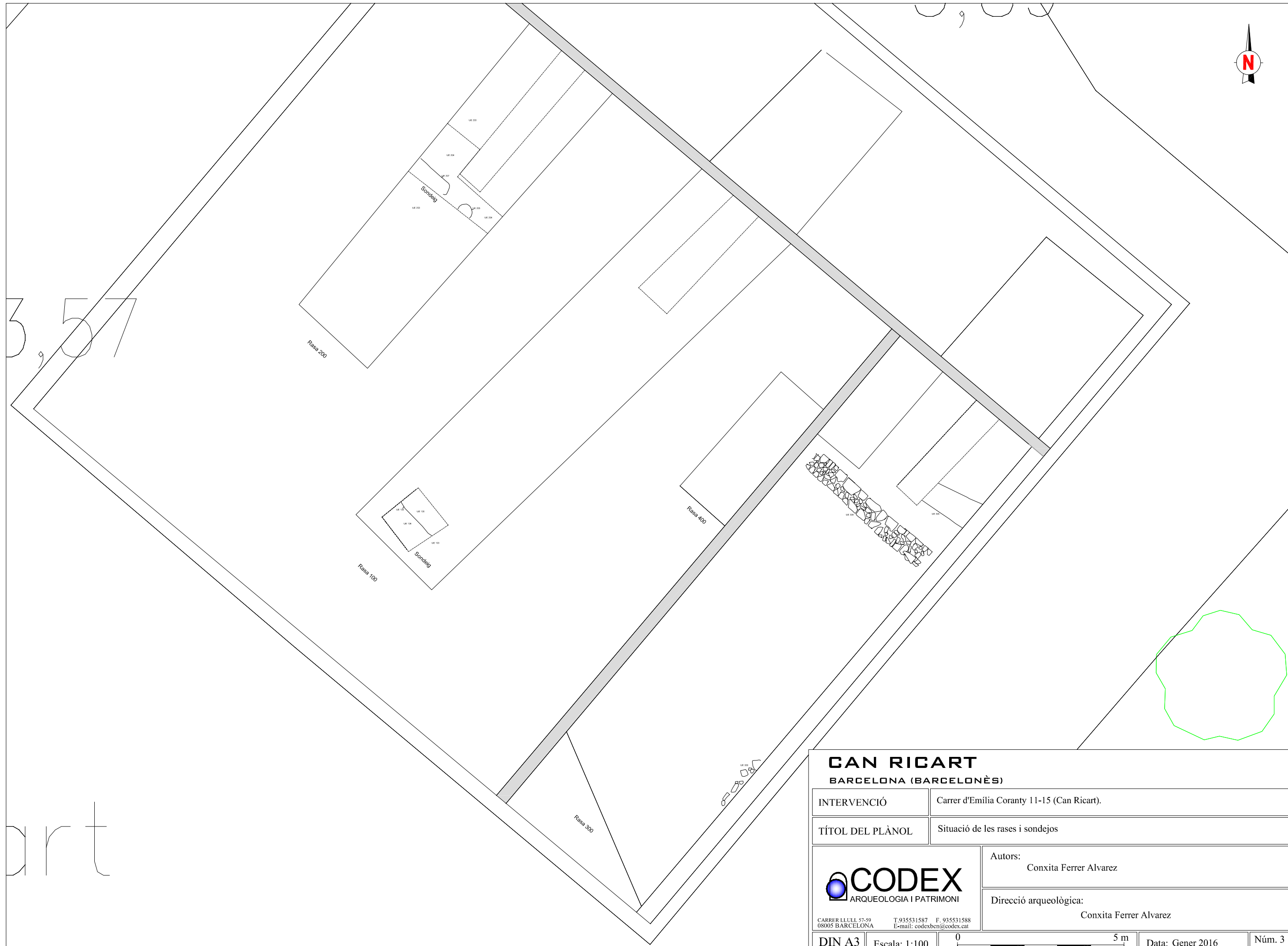
CARRER LLULL 57-59 T. 935531587 F. 935531588
 08005 BARCELONA E-mail: codexben@codex.cat

DIN A3 Escala: 1:2.000 0 100 m Data: Gener 2016 Núm. 1



CAN RICART
BARCELONA (BARCELONÈS)

INTERVENCIÓ	Carrer d'Emília Coranty 11-15 (Can Ricart).			
TÍTOL DEL PLÀNOL	Situació de la intervenció			
 <small>CARRER LLULL 57-59 08005 BARCELONA T. 935531587 F. 935531588 E-mail: codexben@codex.cat</small>	Autors: Conxita Ferrer Alvarez			
	Direcció arqueològica: Conxita Ferrer Alvarez			
DIN A3	Escala: 1:500	 25 m	Data: Gener 2016	Núm. 2




art

CAN RICART
BARCELONA (BARCELONÈS)

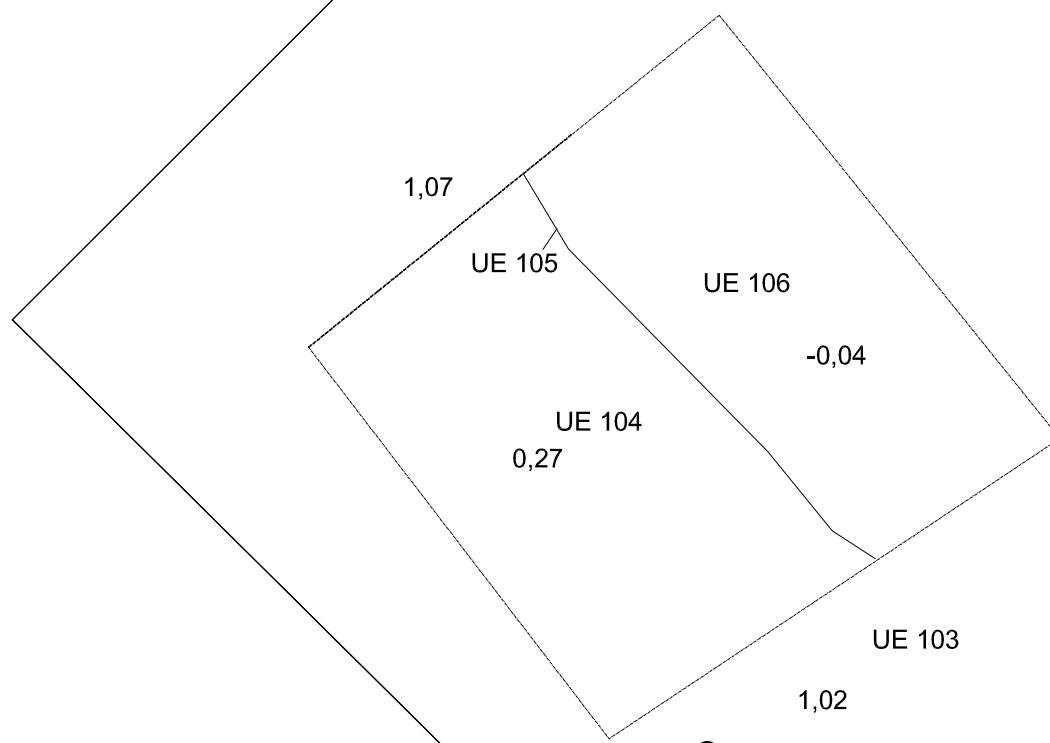
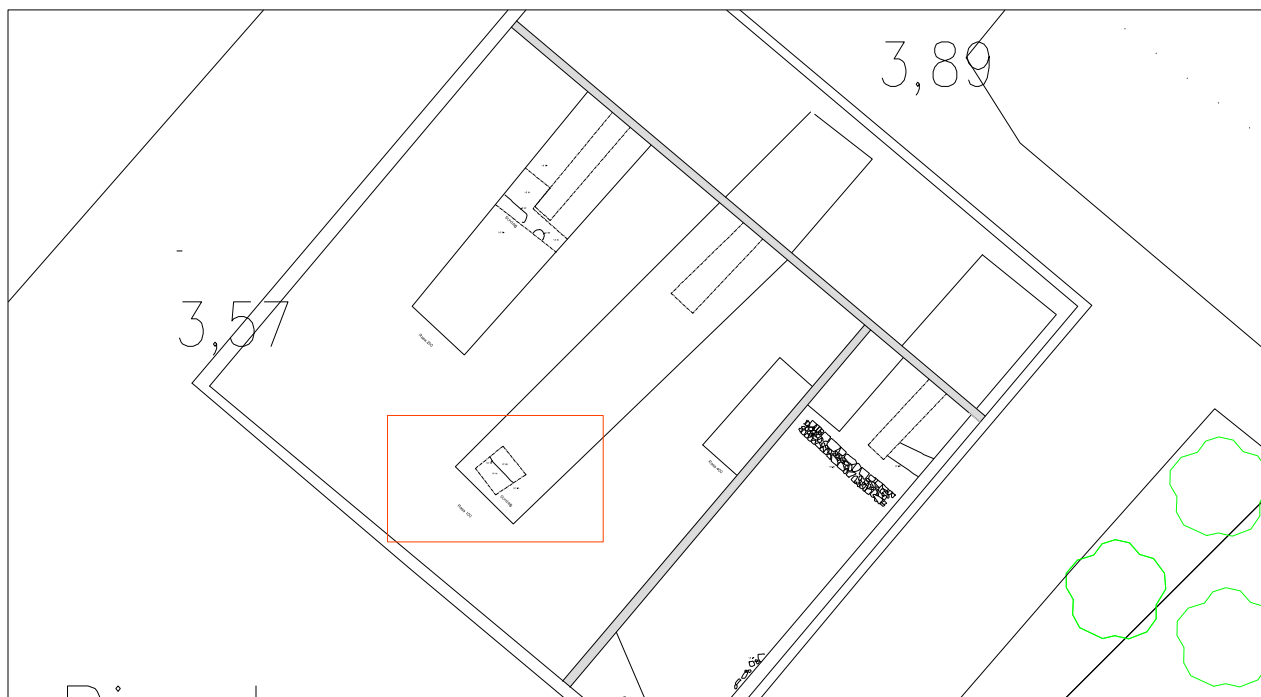
INTERVENCIÓ Carrer d'Emília Coranty 11-15 (Can Ricart).

TÍTOL DEL PLÀNOL Situació de les rases i sondejos


CARRER LLULL 57-59 08005 BARCELONA T. 935531587 F. 935531588 E-mail: codexbeni@codex.cat

Autors:
Conxita Ferrer Alvarez

Direcció arqueològica:
Conxita Ferrer Alvarez



Rasa 100

Sondeig

CAN RICART
BARCELONA (BARCELONÈS)

INTERVENCIÓ Carrer d'Emília Coranty 11-15 (Can Ricart).

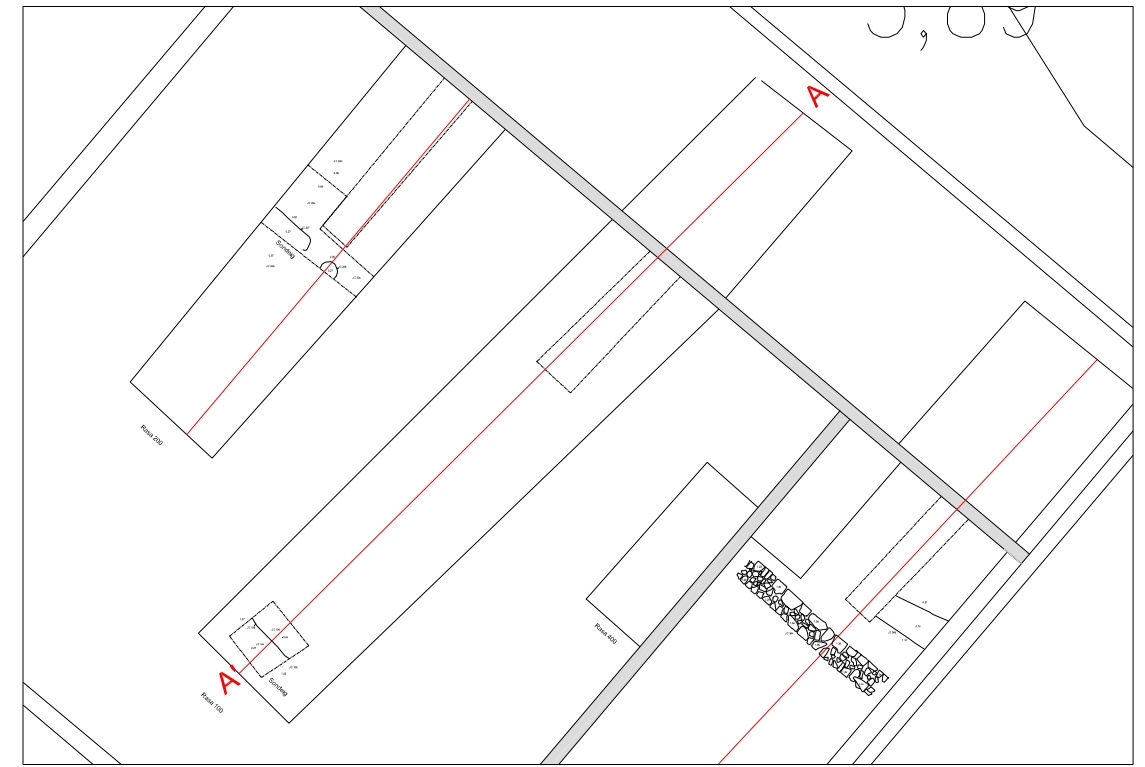
TÍTOL DEL PLÀNOL Retall UE 105 (Rasa 100)



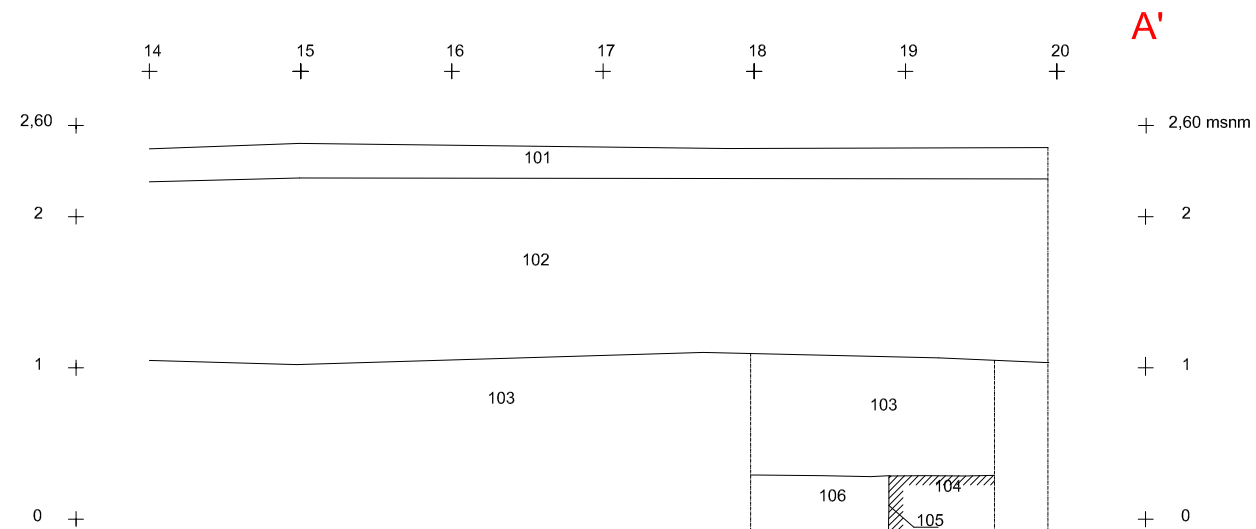
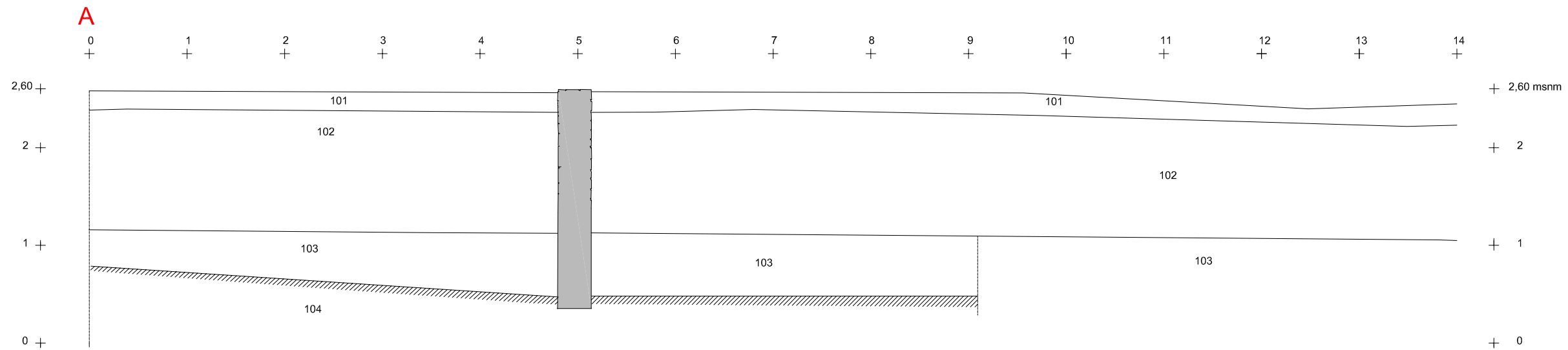
Autors:
Conxita Ferrer Alvarez

Direcció arqueològica:
Conxita Ferrer Alvarez

CARRER LLULL 57-59 08005 BARCELONA T. 935531587 F. 935531588 E-mail: codexbeni@codex.cat



Rasa 100



CAN RICART
BARCELONA (BARCELONÈS)

INTERVENCIÓ Carrer d'Emília Coranty 11-15 (Can Ricart)

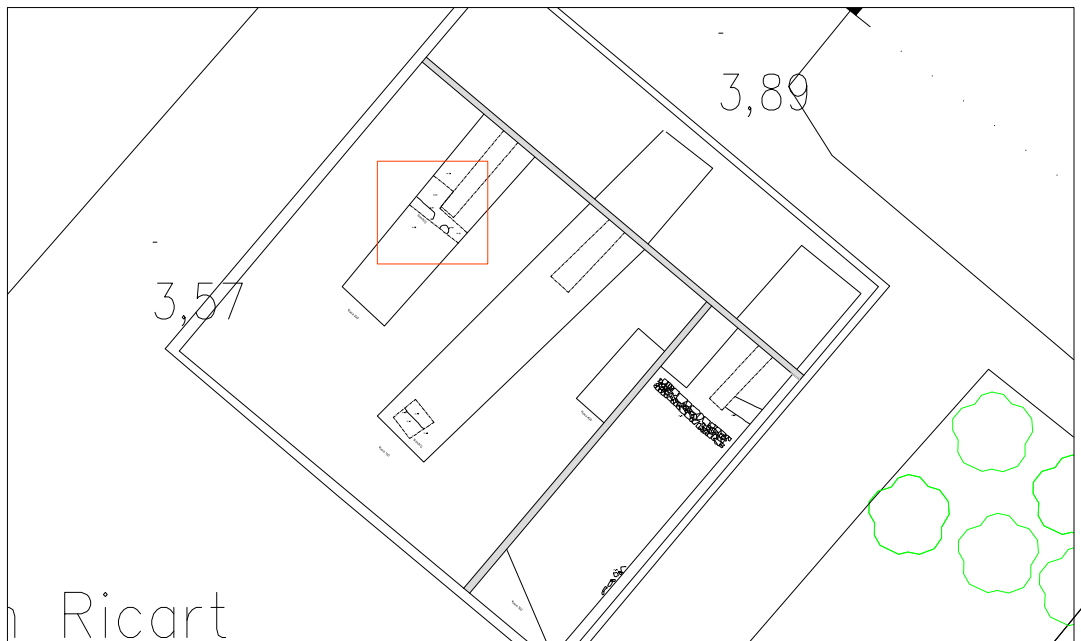
TÍTOL DEL PLÀNOL Secció A-A' Rasa 100



Autors:
Conxita Ferrer Alvarez

Direcció arqueològica:
Conxita Ferrer Alvarez

CARRER LLULL 57-59 T. 935531587 F. 935531588
08005 BARCELONA E-mail: codexbeni@codex.cat



Can Ricart

UE 203

0,86

0,63

UE 204

0,51

UE 207

0,27

Sondeig

0,97

UE 203

0,39

UE 205

0,27

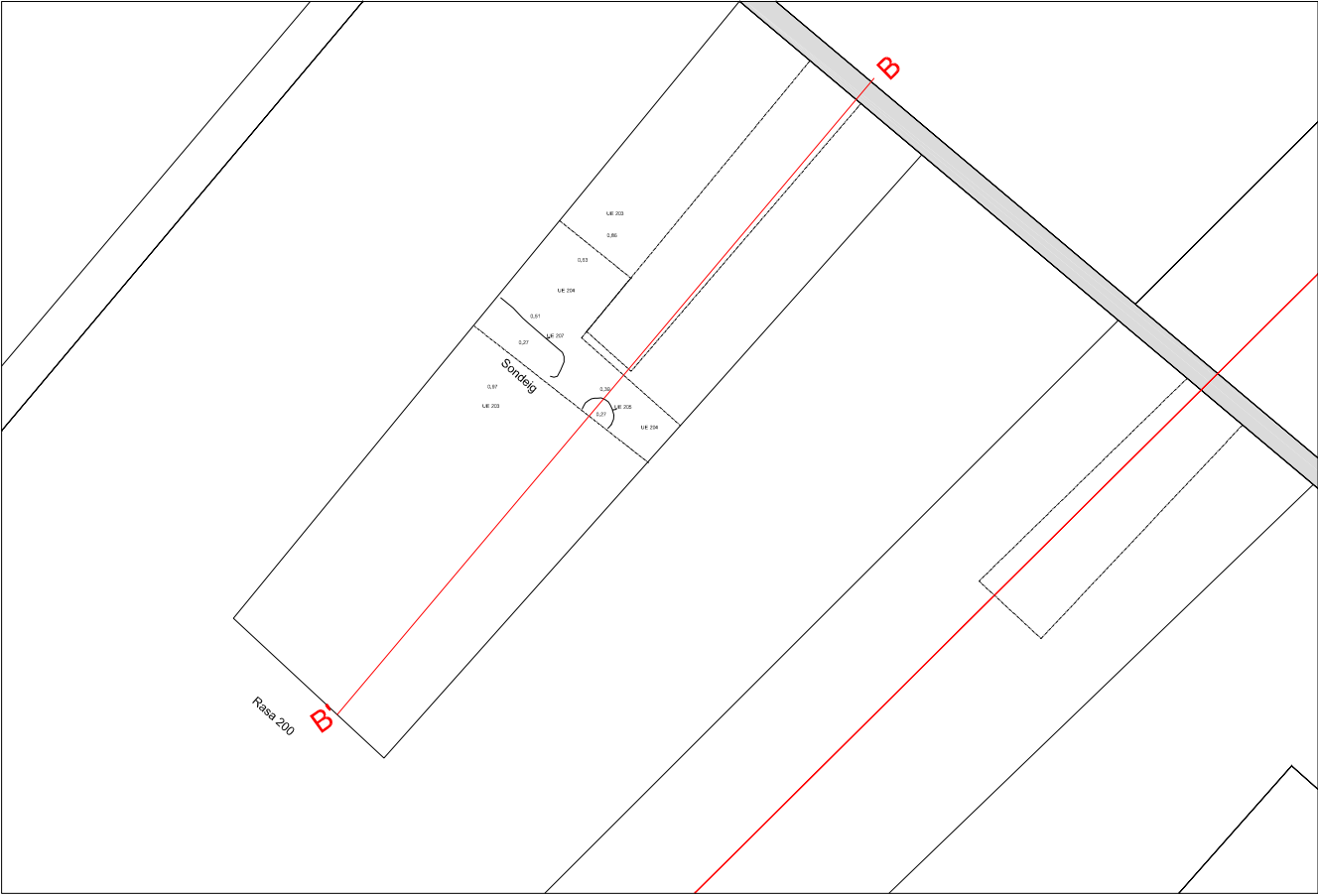
UE 204

CAN RICART
BARCELONA (BARCELONÈS)

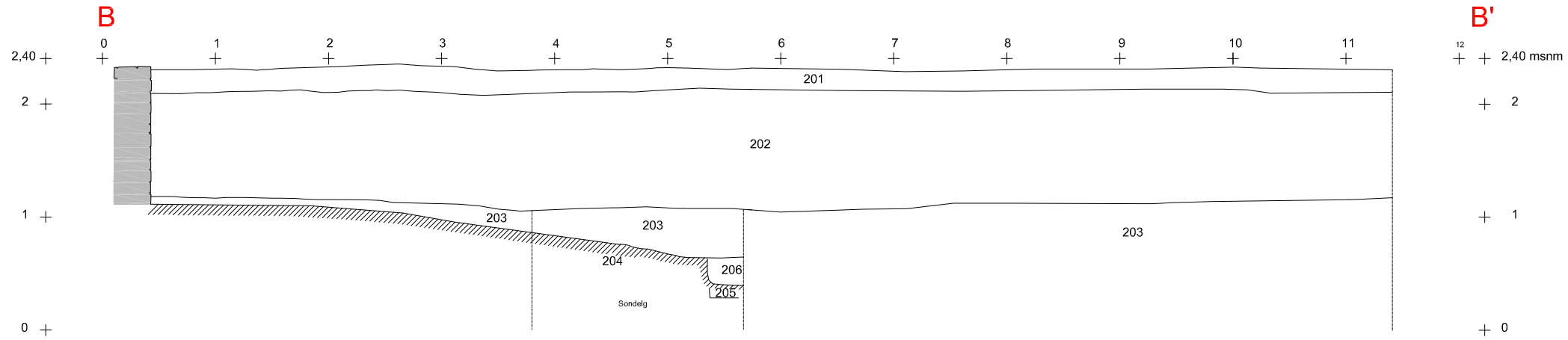
INTERVENCIÓ	Carrer d'Emília Coranty 11-15 (Can Ricart)
-------------	--

TÍTOL DEL PLÀNOL	Retalls ue 205 i 207 (Rasa 200)
------------------	---------------------------------

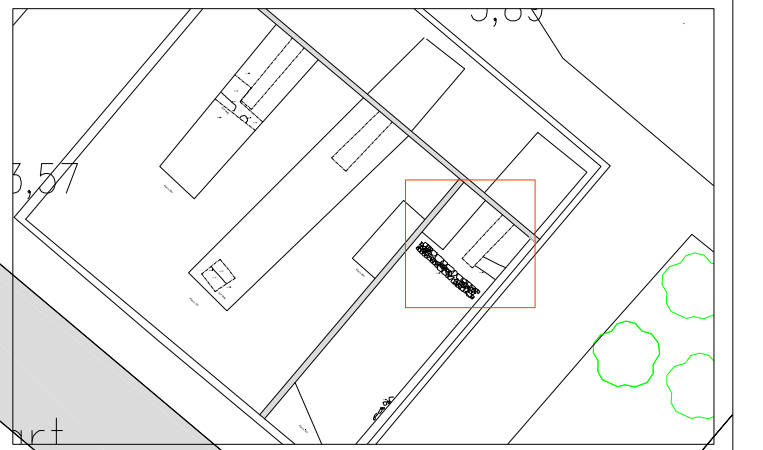
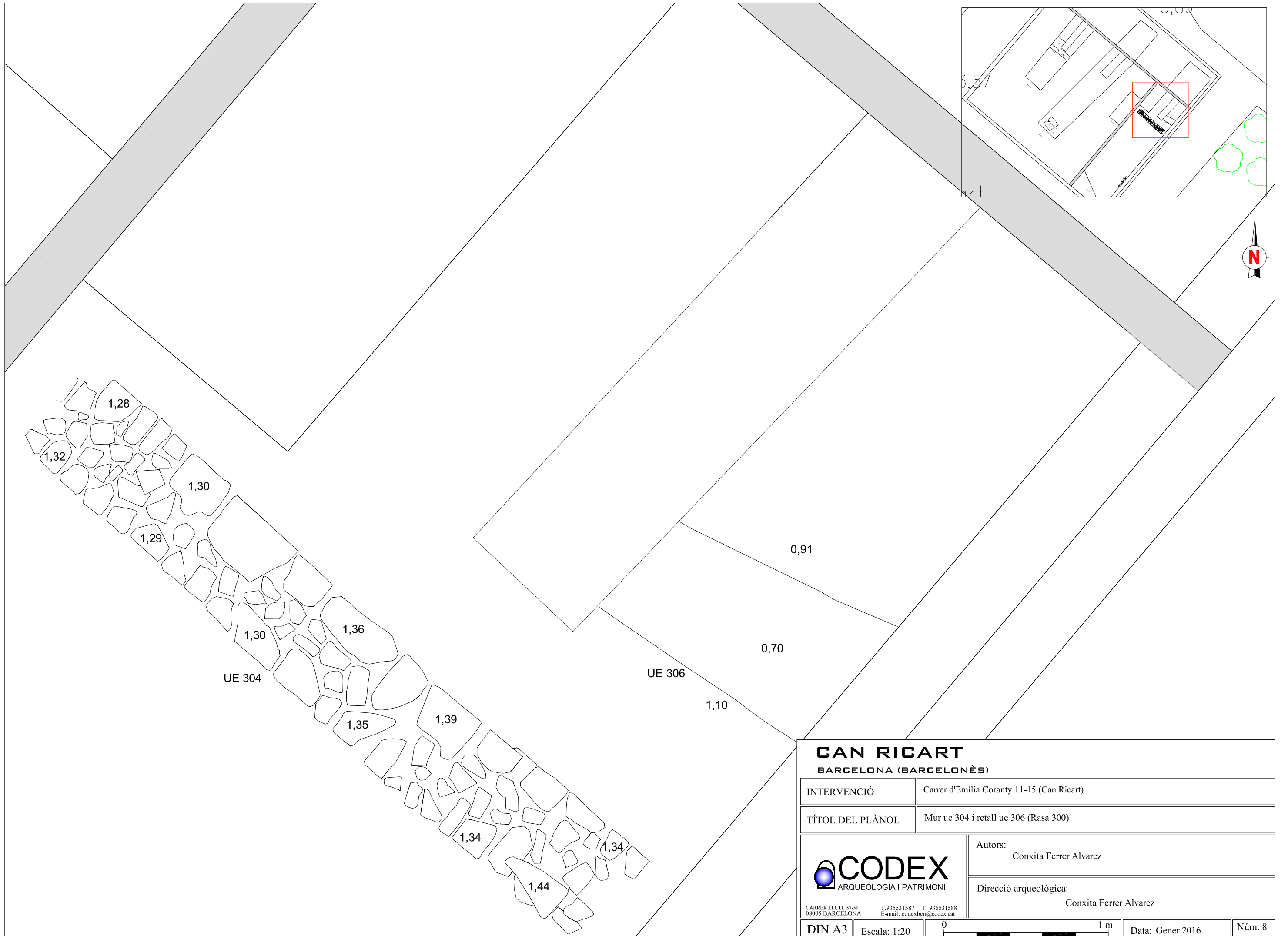
 <small>CARRER LLULL 57-59 08005 BARCELONA T.935531587 F. 935531588 E-mail: codexbeni@codex.cat</small>	Autors: Conxita Ferrer Alvarez
	Direcció arqueològica: Conxita Ferrer Alvarez



Rasa 200



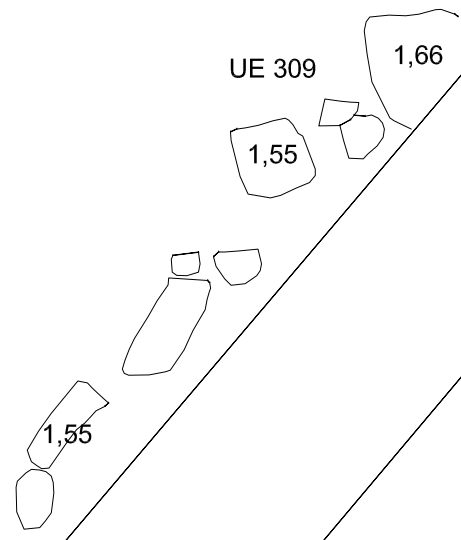
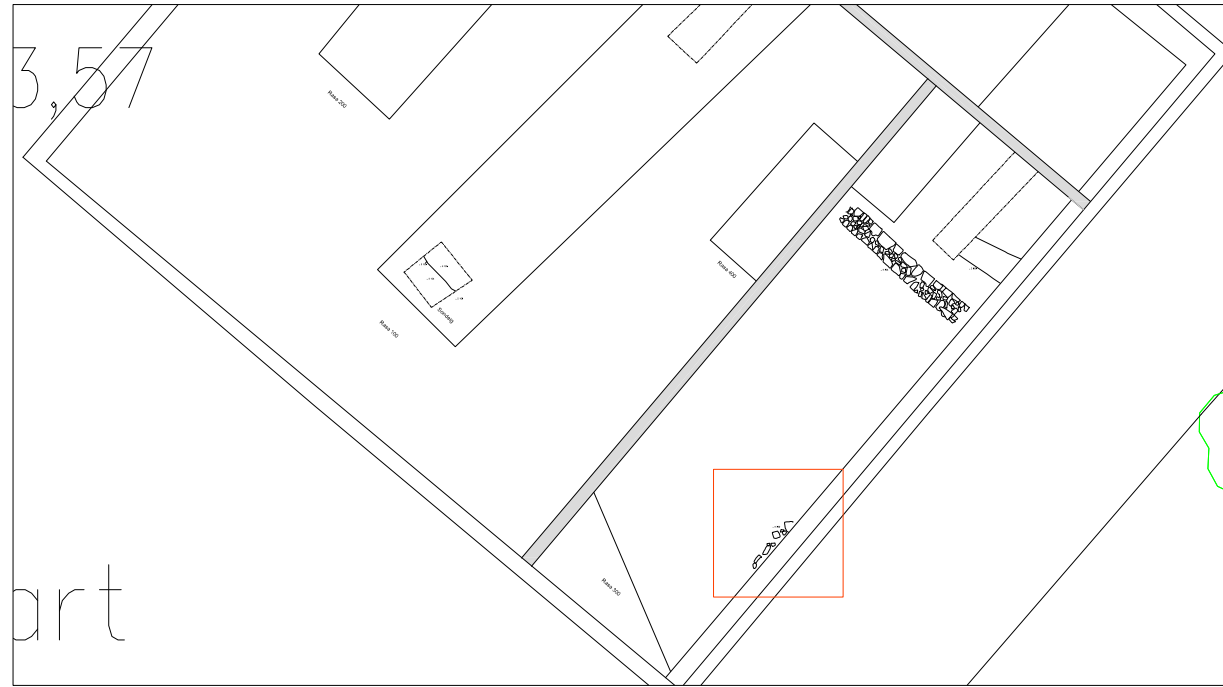
CAN RICART	
BARCELONA (BARCELONÈS)	
INTERVENCIÓ	Carrer d'Emília Coranty 11-15 (Can Ricart)
TÍTOL DEL PLÀNOL	Secció B-B' Rasa 200
<p>CODEX ARQUEOLOGIA I PATRIMONI</p> <p><small>CARRER LLULL 57-59 08005 BARCELONA T. 935531587 F. 935531588 E-mail: codexbeni@codex.cat</small></p>	Autors: Conxita Ferrer Alvarez
	Direcció arqueològica: Conxita Ferrer Alvarez
DIN A3	Escala: 1:50
Data: Gener 2016	Núm. 7



CAN RICART
BARCELONA (BARCELONÈS)

INTERVENCIÓ	Carrer d'Emília Coranty 11-15 (Can Ricart)
TÍTOL DEL PLÀNOL	Mur ue 304 i retall ue 306 (Rasa 300)


<p>CODEX ARQUEOLOGIA I PATRIMONI</p> <p><small>CARRER LLULL 57-59 08005 BARCELONA T.935531587 F. 935531588 E-mail: codexbeni@codex.cat</small></p>	<p>Autors: Conxita Ferrer Alvarez</p>
	<p>Direcció arqueològica: Conxita Ferrer Alvarez</p>



CAN RICART
BARCELONA (BARCELONÈS)

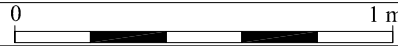
INTERVENCIÓ	Carrer d'Emília Coranty 11-15 (Can Ricart)
-------------	--

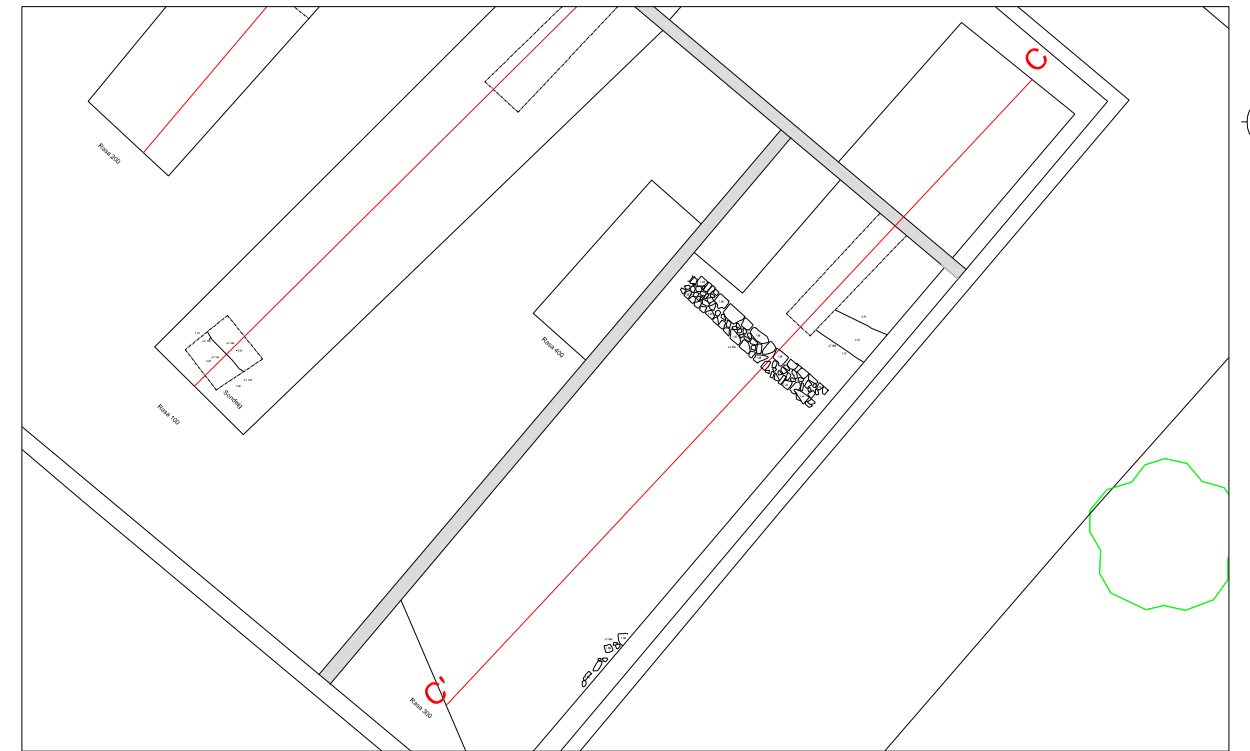
TÍTOL DEL PLÀNOL	UE 309 (Rasa 300)
------------------	-------------------

	Autors: Conxita Ferrer Alvarez
---	-----------------------------------

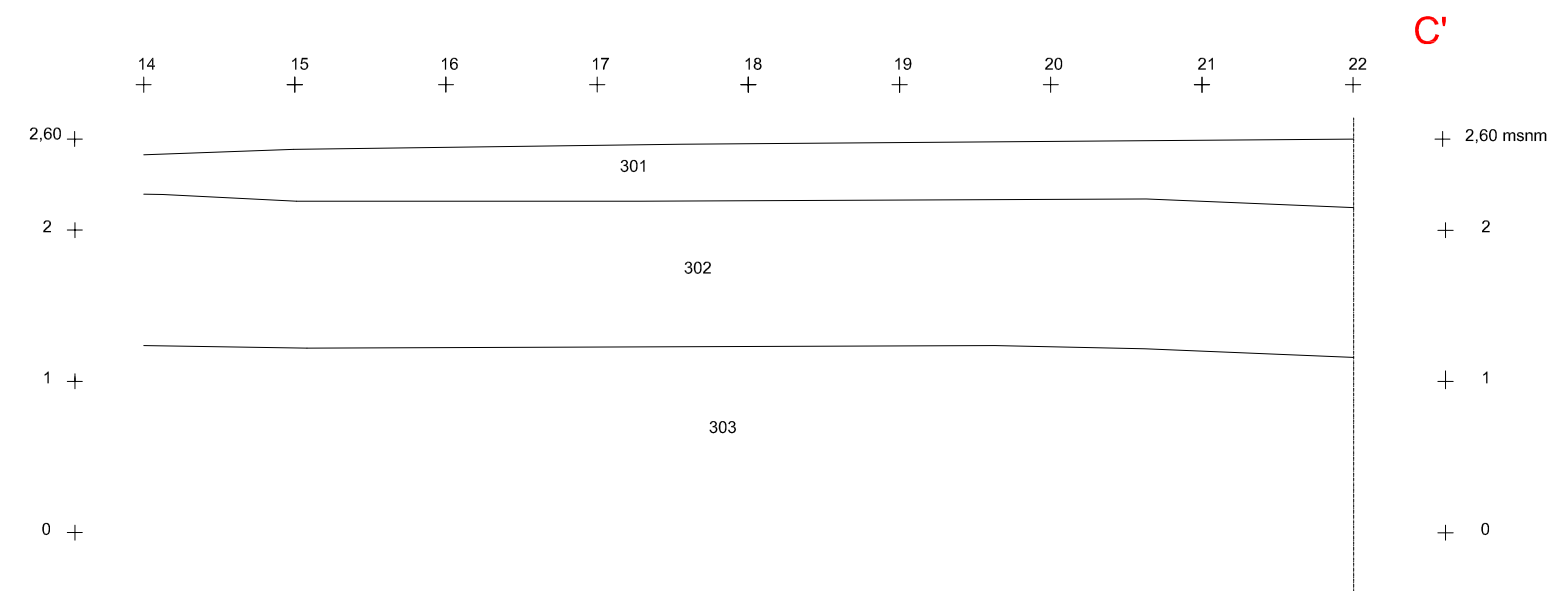
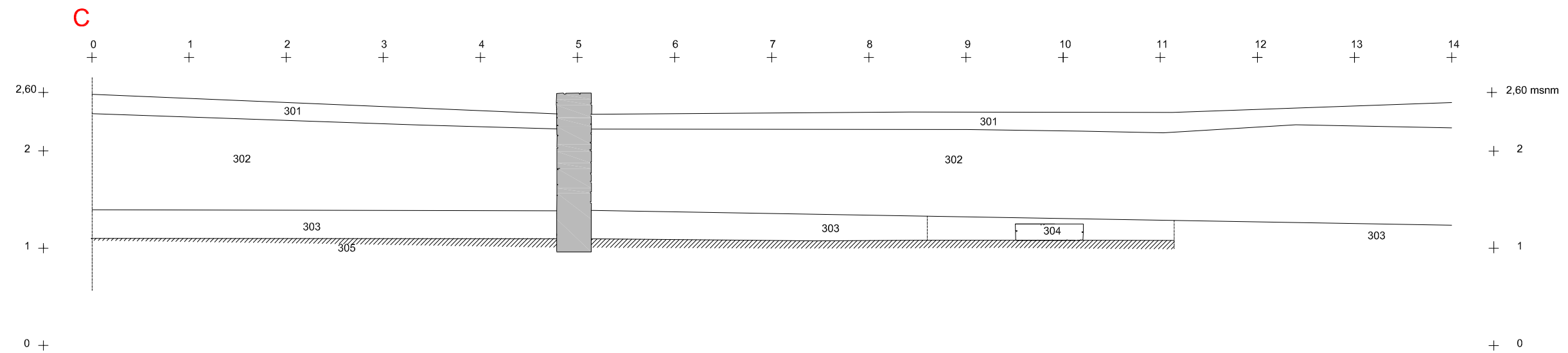
Direcció arqueològica: Conxita Ferrer Alvarez
--

CARRER LLULL 57-59 T.935531587 F. 935531588
 08005 BARCELONA E-mail: codexbeni@codex.cat

DIN A3	Escala: 1:20		Data: Gener 2016	Núm. 9
--------	--------------	---	------------------	--------



Rasa 300



CAN RICART
BARCELONA (BARCELONÈS)

INTERVENCIÓ Carrer d'Emília Coranty 11-15 (Can Ricart)

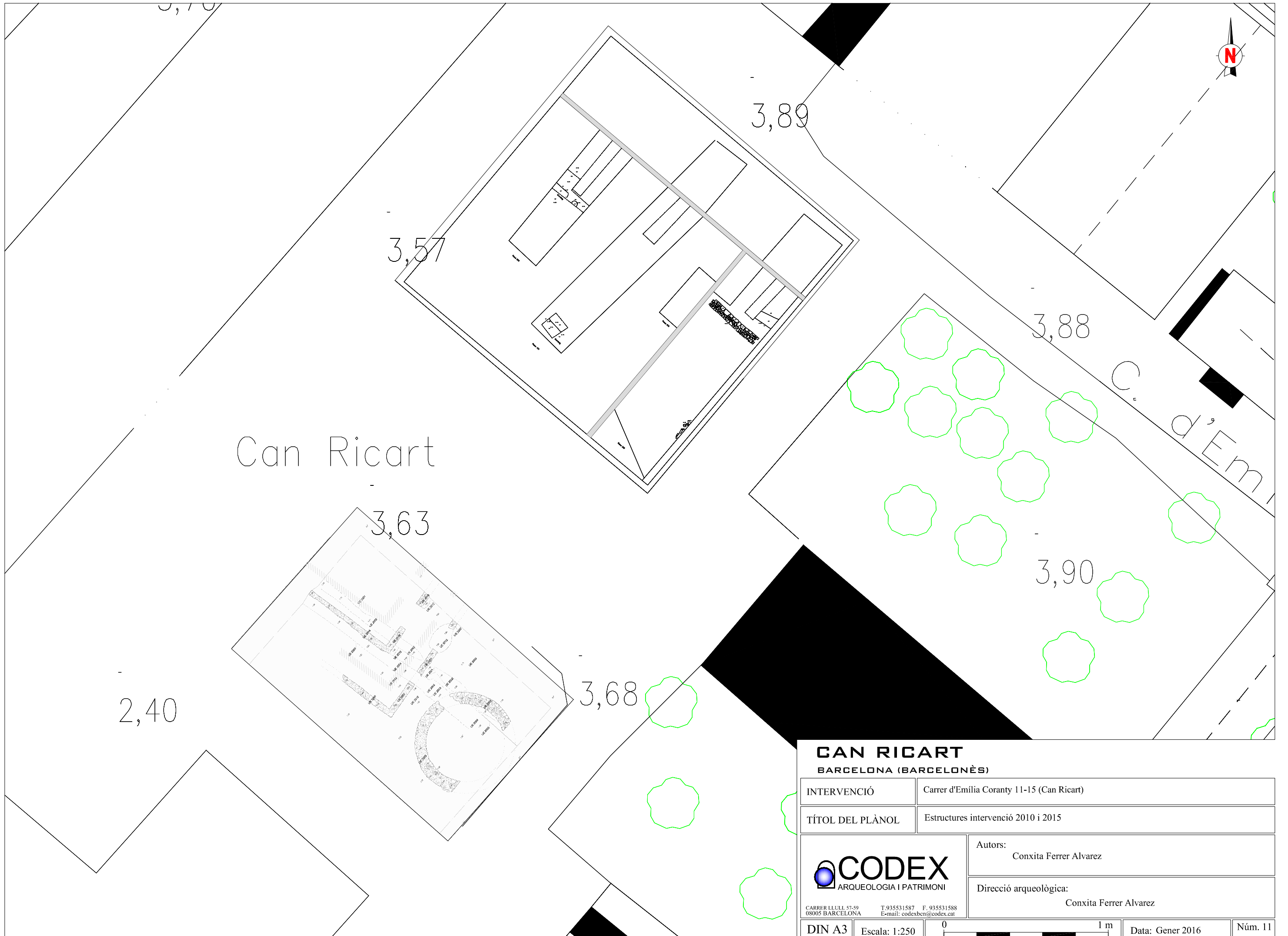
TÍTOL DEL PLÀNOL Secció C-C' Rasa 300




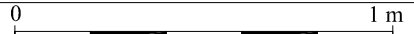
Autors:
Conxita Ferrer Alvarez

Direcció arqueològica:
Conxita Ferrer Alvarez

CARRER LLULL 57-59 08005 BARCELONA T. 935531587 F. 935531588 E-mail: codexben@codex.cat



Can Ricart

CAN RICART	
BARCELONA (BARCELONÈS)	
INTERVENCIÓ	Carrer d'Emília Coranty 11-15 (Can Ricart)
TÍTOL DEL PLÀNOL	Estructures intervenció 2010 i 2015
 <small>ARQUEOLOGIA I PATRIMONI</small>	Autors: Conxita Ferrer Alvarez
	Direcció arqueològica: Conxita Ferrer Alvarez
<small>CARRER LLULL 57-59 08005 BARCELONA</small>	<small>T. 935531587 F. 935531588 E-mail: codexben@codex.cat</small>
DIN A3	Escala: 1:250
	
Data: Gener 2016	Núm. 11

FITXES UE

Definició UE		Textura		Composició		Sector		101	
Estrat		Compacta		Geològica Argila		Zona		Foto. Plan.	
		Marró Fosc		Orgànica		100		5	
Relacions Físiques		Igual a 201 301		Datació		Criteri datació			
Cobreix a 102		Cobert per		Interpretació segle XX					
Farceix a		Farcit per		Estrat superficial					
Talla a		Tallat per		Observacions					
Es recolza en		Se li recolza		Nivell superficial documentat en aquesta rasa, presenta uns 20 cm de potència.					
Es lliura		Se li lliura		Afecció No <input type="checkbox"/> Si <input type="checkbox"/> % <input type="checkbox"/> Tipus <input type="checkbox"/>					
				Cotes Sup. 2,58-2,34		Cotes Inf. 2,38-2,14			

Definició UE		Textura		Composició		Sector		102	
Estrat		Compacta		Geològica Argila		Zona		Foto. Plan.	
		Marró Clar		Orgànica		100		5	
Relacions Físiques		Igual a 202 302		Datació		Criteri datació			
Cobreix a 103		Cobert per 101		Interpretació					
Farceix a		Farcit per		Anivellació					
Talla a		Tallat per		Observacions					
Es recolza en		Se li recolza		Nivell compost per unes argiles molt netes i compactes de color marró clar i gairebé sense material ceràmic.					
Es lliura		Se li lliura		Afecció No <input type="checkbox"/> Si <input type="checkbox"/> % <input type="checkbox"/> Tipus <input type="checkbox"/>					
				Cotes Sup. 2,38-2,14		Cotes Inf. 1,16-1,02			

Definició UE		Textura		Composició		Sector		103	
Estrat		Compacta		Geològica Argila		Zona		Foto. Plan.	
		Marró Fosc		Orgànica		100		14 5	
Relacions Físiques		Igual a 203 303		Datació		Criteri datació		15	
Cobreix a 104 106		Cobert per 102		Interpretació 1/2 IV dC		Ceràmic		16	
Farceix a		Farcit per		Anivellació				17	
Talla a		Tallat per		Observacions				18	
Es recolza en		Se li recolza		Estrat compost per argiles de color marró fosc amb tonalitats de color gris, de textura molt compacte i amb presència de material ceràmic i constructiu d'època romana.				19	
Es lliura		Se li lliura		Afecció No <input type="checkbox"/> Si <input type="checkbox"/> % <input type="checkbox"/> Tipus <input type="checkbox"/>				20	
				Cotes Sup. 1,16-1,02		Cotes Inf. 0,29 msnm		32	
								33	

Definició UE		Textura		Composició		Sector		104	
Estrat		Compacta		Geològica Argila		Zona		Foto. Plan.	
		Color Vermellós		Orgànica		100		62 3	
				Artificial				63 4	
Relacions Físiques		Igual a 204 305		Datació		Criteri datació		64 5	
Cobreix a		Cobert per		Interpretació				65	
		103		Terreny geològic				66	
Farceix a		Farcit per		Observacions				79	
				Argiles de color vermell molt compactes i amb alguns nòduls, interpretat com a substrat geològic.				80	
Talla a		Tallat per		Afecció		No <input type="checkbox"/> Si <input type="checkbox"/> % <input type="checkbox"/> Tipus <input type="checkbox"/>			
		105		Cotes Sup.		0,29 msnm		Cotes Inf.	
Es recolza en		Se li recolza							
Es lliura		Se li lliura							

Definició UE		Textura		Composició		Sector		105	
Retall				Geològica		Zona		Foto. Plan.	
		Color		Orgànica		100		62 3	
				Artificial				63 4	
Relacions Físiques		Igual a		Datació		Criteri datació		64 5	
Cobreix a		Cobert per		Interpretació		f.II- 1/2 III dC		65	
		106		Retall Indeterminat				66	
Farceix a		Farcit per		Observacions				79	
		104		Retall de planta suposadament rectangular, si bé no s'han pogut trobar els límits en el sondeig realitzat.				80	
Es recolza en		Se li recolza		Afecció		No <input type="checkbox"/> Si <input type="checkbox"/> % <input type="checkbox"/> Tipus <input type="checkbox"/>			
Es lliura		Se li lliura		Cotes Sup.		0,29 msnm		Cotes Inf.	

Definició UE		Textura		Composició		Sector		106	
Estrat		Compacta		Geològica Argila sorres		Zona		Foto. Plan.	
		Color Gris Fosc		Orgànica Carbons		100		62 3	
				Artificial ceràmica material constructiu				63 4	
Relacions Físiques		Igual a		Datació		Criteri datació		64 5	
Cobreix a		Cobert per		Interpretació				65	
		104		Farciment				66	
Farceix a		Farcit per		Observacions				79	
		105		Reompliment del retall 105, compost per argiles grises, material ceràmic i constructiu.				80	
Talla a		Tallat per		Afecció		No <input type="checkbox"/> Si <input type="checkbox"/> % <input type="checkbox"/> Tipus <input type="checkbox"/>			
Es recolza en		Se li recolza		Cotes Sup.		0,27 msnm		Cotes Inf.	
Es lliura		Se li lliura							

Definició UE		Textura		Composició		Sector		201	
Estrat		Compacta		Geològica		Zona		Foto. Plan.	
		Marró Fosc		Orgànica		200			
Relacions Físiques		Igual a 101 301		Artificial		Datació		Criteri datació	
Cobreix a 202		Cobert per		Interpretació					
Farceix a		Farcit per		Estrat superficial					
Talla a		Tallat per		Observacions					
Es recolza en		Se li recolza		Nivell superficial documentat en aquesta rasa, presenta aproximadament uns 20 cm de potència.					
Es lliura		Se li lliura		Afecció No <input type="checkbox"/> Si <input type="checkbox"/> % <input type="checkbox"/> Tipus <input type="checkbox"/>					
				Cotes Sup. 2,30 msnm		Cotes Inf. 2,18-2,10			

Definició UE		Textura		Composició		Sector		202	
Estrat		Compacta		Geològica		Zona		Foto. Plan.	
		Marró Clar		Orgànica		200			
Relacions Físiques		Igual a 102 302		Artificial		Datació		Criteri datació	
Cobreix a 203		Cobert per 201		Interpretació					
Farceix a		Farcit per							
Talla a		Tallat per		Observacions					
Es recolza en		Se li recolza		Nivell compost per unes argiles molt netes i compactes de color marró clar i gairebé sense material ceràmic.					
Es lliura		Se li lliura		Afecció No <input type="checkbox"/> Si <input type="checkbox"/> % <input type="checkbox"/> Tipus <input type="checkbox"/>					
				Cotes Sup. 2,18-2,10		Cotes Inf. 1,18-1,10			

Definició UE		Textura		Composició		Sector		203	
Estrat		Compacta		Geològica		Zona		Foto. Plan.	
		Marró Fosc		Orgànica		200			
Relacions Físiques		Igual a 103 303		Artificial		Datació		Criteri datació	
Cobreix a 204 205 206 207 208		Cobert per 202		Interpretació		1/2 IV dC			
Farceix a		Farcit per		Anivellació					
Talla a		Tallat per		Observacions					
Es recolza en		Se li recolza		Estrat compost per argiles de color marró fosc amb tonalitats de color gris, de textura molt compacte i amb presència de material ceràmic i constructiu d'època romana.					
Es lliura		Se li lliura		Afecció No <input type="checkbox"/> Si <input type="checkbox"/> % <input type="checkbox"/> Tipus <input type="checkbox"/>					
				Cotes Sup. 1,18-1,10		Cotes Inf. 0,74-0,39			

Definició UE		Textura		Composició		Sector	
Estrat		Compacta		Argila		204	
		Color		Geològica		Zona	
		Vermellós		Orgànica		200	
		Artificial				Foto. Plan.	
Relacions Físiques		Igual a 304		Datació		7	
Cobreix a		Cobert per 203		Criteri datació		44	
Farceix a		Farcit per		Interpretació		45	
Talla a		Tallat per 205 207		Terreny geològic		46	
Es recolza en		Se li recolza		Observacions		47	
Es lliura		Se li lliura		Nivell compost per argiles molt netes i molt compactes de color vermellós amb alguns nòduls.		48	
				Afecció No <input type="checkbox"/> Si <input type="checkbox"/> % <input type="checkbox"/> Tipus <input type="checkbox"/>		49	
				Cotes Sup. 0,74-0,39 Cotes Inf. <input type="text"/>		50	
						51	
						52	

Definició UE		Textura		Composició		Sector	
Retall						205	
		Color		Geològica		Zona	
				Orgànica		200	
		Artificial				Foto. Plan.	
Relacions Físiques		Igual a		Datació		7	
Cobreix a		Cobert per 203		Criteri datació		44	
Farceix a		Farcit per 206		Interpretació		45	
Talla a		Tallat per		Retall indeterminat		46	
204				Observacions		47	
Es recolza en		Se li recolza		Retall de funció indeterminada, de planta suposadament arrodonida i practicat en el substrat geològic (UE 204) i reomplert per la UE 206.		48	
Es lliura		Se li lliura		Afecció No <input type="checkbox"/> Si <input type="checkbox"/> % <input type="checkbox"/> Tipus <input type="checkbox"/>		49	
				Cotes Sup. 0,39 msnm Cotes Inf. 0,27 msnm		50	
						51	
						52	

Definició UE		Textura		Composició		Sector	
Estrat		Compacta		Argila sorra		206	
		Color		Geològica		Zona	
		Gris Fosc		Orgànica		200	
		Artificial		ceràmica material constructiu		Foto. Plan.	
Relacions Físiques		Igual a		Datació		7	
Cobreix a		Cobert per 203		Criteri datació		44	
Farceix a		Farcit per		Interpretació		45	
Talla a		Tallat per		Farciment		46	
205				Observacions		47	
Es recolza en		Se li recolza		Reompliment del retall UE 205, compost per un estrat d'argiles de color marró fosc amb tonalitats grises, escassa presència de material ceràmic i amb una potència de 12 cm. Es documenta a 0,39 msnm.		48	
Es lliura		Se li lliura		Afecció No <input type="checkbox"/> Si <input type="checkbox"/> % <input type="checkbox"/> Tipus <input type="checkbox"/>			
				Cotes Sup. 0,39 msnm Cotes Inf. <input type="text"/>			

Definició UE		Textura		Composició		Sector		207	
Retall				Geològica				Foto. Plan.	
		Color		Orgànica		Zona		46	
				Artificial		200		6	
Relacions Físiques		Igual a		Datació		Criteri datació		47	
Cobreix a		Cobert per		Interpretació				48	
208		208		Retall indeterminat				49	
Farceix a		Farcit per		Observacions				50	
204		208		Retall de funcionalitat indeterminada, de planta suposadament rectangular, practicat en el substrat geològic (UE 204) i reomplert per la UE 208.				51	
Talla a		Tallat per		Afecció		No <input type="checkbox"/> Si <input type="checkbox"/> % <input type="checkbox"/> Tipus <input type="checkbox"/>		52	
204									
Es recolza en		Se li recolza		Cotes Sup.		0,51 msnm		Cotes Inf.	
								0,27 msnm	
Es lliura		Se li lliura							

Definició UE		Textura		Composició		Sector		208	
Estrat				Geològica		Argila		Foto. Plan.	
		Color		Orgànica		Carbons		46	
				Artificial		Zona		7	
Relacions Físiques		Igual a		Datació		Criteri datació		47	
Cobreix a		Cobert per		Interpretació				48	
203		203		Farciment					
Farceix a		Farcit per		Observacions					
207		207		Reompliment del retall UE 205, compost per un estrat d'argiles de color marró fosc amb tonalitats grises, sense presència de material ceràmic.					
Talla a		Tallat per		Afecció		No <input type="checkbox"/> Si <input type="checkbox"/> % <input type="checkbox"/> Tipus <input type="checkbox"/>			
Es recolza en		Se li recolza		Cotes Sup.		0,51 msnm		Cotes Inf.	
								0,27 msnm	
Es lliura		Se li lliura							

Definició UE		Textura		Composició		Sector		301	
Estrat		Compacta		Geològica		Argila		Foto. Plan.	
		Color		Orgànica				9	
		Marró Fosc		Artificial		Zona		300	
Relacions Físiques		Igual a		Datació		Criteri datació			
Cobreix a		Cobert per		Interpretació					
302		101 201		Estrat superficial					
Farceix a		Farcit per		Observacions					
				Nivell superficial documentat en aquesta rasa, presenta uns 20 cm de potència.					
Talla a		Tallat per		Afecció		No <input type="checkbox"/> Si <input type="checkbox"/> % <input type="checkbox"/> Tipus <input type="checkbox"/>			
Es recolza en		Se li recolza		Cotes Sup.		2,60-2,43		Cotes Inf.	
								2,40-2,20	
Es lliura		Se li lliura							

Definició UE		Textura		Composició		Sector		302	
Estrat		Compacta		Geològica Argila		Zona		Foto. Plan.	
		Color Marró Clar		Orgànica		300		9	
Relacions Físiques		Igual a 102 202		Datació		Criteri datació			
Cobreix a 303		Cobert per 301		Interpretació					
Farceix a		Farcit per		Anivellació					
Talla a		Tallat per		Observacions					
Es recolza en		Se li recolza		Nivell compost per unes argiles molt netes i compactes de color marró clar i gairebé sense material ceràmic. Estrat cobert per 301 i que cobreix l'estrat 303.					
Es lliura		Se li lliura		Afecció No <input type="checkbox"/> Si <input type="checkbox"/> % <input type="checkbox"/> Tipus <input type="checkbox"/>					
				Cotes Sup. 2,40-2,20		Cotes Inf. 1,35-0,96			

Definició UE		Textura		Composició		Sector		303	
Estrat		Compacta		Geològica Argila		Zona		Foto. Plan.	
		Color Marró Fosc		Orgànica		300		54 55 56 67 68 69 70 71 72 73 74	
Relacions Físiques		Igual a 103 203		Datació		Criteri datació		9	
Cobreix a 304 305 309		Cobert per 302		Interpretació 1/2 IV dC		Estratigràfic			
Farceix a		Farcit per		Anivellació					
Talla a		Tallat per		Observacions					
Es recolza en		Se li recolza		Estrat compost per argiles de color marró fosc amb tonalitats de color gris, de textura molt compacte i amb presència de material ceràmic i constructiu d'època romana.					
Es lliura		Se li lliura		Afecció No <input type="checkbox"/> Si <input type="checkbox"/> % <input type="checkbox"/> Tipus <input type="checkbox"/>					
				Cotes Sup. 1,35-0,96		Cotes Inf. 1,10 msnm			

Definició UE		Textura		Composició		Sector		304	
Estructura				Geològica		Zona		Foto. Plan.	
		Color		Orgànica		300		21 22 23 24 54 55 56 59 69 70 71 72 73 74	
Relacions Físiques		Igual a		Datació		Criteri datació		8 9	
Cobreix a 308		Cobert per 303		Interpretació		Estratigràfic			
Farceix a		Farcit per		Mur					
Talla a		Tallat per		Observacions					
Es recolza en		Se li recolza		Mur compost per pedres irregulars de mides grans i mitjanes lligades amb terra i que conserva una única filera. Presenta una llargada conservada de 4,70 metres, una amplada d'aproximadament 0,70 cm.					
Es lliura		Se li lliura		Afecció No <input type="checkbox"/> Si <input type="checkbox"/> % <input type="checkbox"/> Tipus <input type="checkbox"/>					
				Cotes Sup. 1,44-1,28		Cotes Inf.			

Definició UE		Textura	Composició		Sector	305	
Estrat		Compacta	Geològica	Sorra			
		Color	Orgànica		Zona	Foto.	Plan.
		Vermellós	Artificial		300	57	8
Relacions Físiques		Igual a	Datació		Criteri datació		58
Cobreix a	Cobert per		Interpretació				59
	303		Terreny geològic				60
Farceix a	Farcit per		Observacions				61
			Estrat compost per sorres molt compactes de color vermellós i completament estèrils, interpretades com a substrat geològic.				69
Talla a	Tallat per		Afecció No <input type="checkbox"/> Si <input type="checkbox"/> % <input type="checkbox"/> Tipus <input type="checkbox"/>				70
	308 306		Cotes Sup. 1,10-0,90 Cotes Inf. <input type="text"/>				71
Es recolza en	Se li recolza						72
Es lliura	Se li lliura						73
							74

Definició UE		Textura	Composició		Sector	306	
Retall			Geològica				
		Color	Orgànica		Zona	Foto.	Plan.
			Artificial		300	57	8
Relacions Físiques		Igual a	Datació		Criteri datació		58
Cobreix a	Cobert per		Interpretació				60
	303		Retall indeterminat				61
Farceix a	Farcit per		Observacions				
	306		Retall de forma allargada i practicat en el substrat geològic UE 305. Cobert per l'estrat 303 i reomplert per l'estrat UE 307.				
Talla a	Tallat per		Afecció No <input type="checkbox"/> Si <input type="checkbox"/> % <input type="checkbox"/> Tipus <input type="checkbox"/>				
	305		Cotes Sup. 0,90 Cotes Inf. 0,70				
Es recolza en	Se li recolza						
Es lliura	Se li lliura						

Definició UE		Textura	Composició		Sector	307	
Estrat		Compacta	Geològica	Argila sorra			
		Color	Orgànica	Carbons	Zona	Foto.	Plan.
		Marró Fosc	Artificial	ceràmica material constructiu	300	57	9
Relacions Físiques		Igual a	Datació		Criteri datació		58
Cobreix a	Cobert per		Interpretació				
			Farciment				
Farceix a	Farcit per		Observacions				
			Estrat de reompliment del retall 306, compost per argiles de color marró fosc amb tonalitats grises amb presència de carbons, material ceràmic i constructiu d'època romana.				
Talla a	Tallat per		Afecció No <input type="checkbox"/> Si <input type="checkbox"/> % <input type="checkbox"/> Tipus <input type="checkbox"/>				
	306		Cotes Sup. 0,90 msnm Cotes Inf. 0,70 msnm				
Es recolza en	Se li recolza						
Es lliura	Se li lliura						

Definició UE		Textura		Composició		Sector		308	
Retall		<input type="text"/>		Geològica <input type="text"/>		<input type="text"/>		Foto. Plan.	
		Color <input type="text"/>		Orgànica <input type="text"/>		Zona <input type="text"/>		300	
		<input type="text"/>		Artificial <input type="text"/>					
Relacions Físiques		Igual a		Datació		Criteri datació			
Cobreix a		Cobert per		Interpretació <input type="text"/>		<input type="text"/>			
Farceix a		Farcit per		Trinxera de fonamentació					
Talla a		Tallat per		Observacions					
305				<input type="text"/>					
Es recolza en		Se li recolza		Afecció No <input type="checkbox"/>		Si <input type="checkbox"/>		% <input type="text"/>	
Es lliura		Se li lliura		Tipus <input type="text"/>		Cotes Sup. <input type="text"/>		Cotes Inf. <input type="text"/>	

Definició UE		Textura		Composició		Sector		309	
Estructura		<input type="text"/>		Geològica <input type="text"/>		<input type="text"/>		Foto. Plan.	
		Color <input type="text"/>		Orgànica <input type="text"/>		Zona <input type="text"/>		67	
		<input type="text"/>		Artificial <input type="text"/>		300		68	
Relacions Físiques		Igual a		Datació		Criteri datació			
Cobreix a		Cobert per		Interpretació <input type="text"/>		<input type="text"/>			
Farceix a		Farcit per		Mur					
Talla a		Tallat per		Observacions					
Es recolza en		Se li recolza		Alineació de pedres irregulars de mides mitjanes lligades amb terra amb una única filada i que podria correspondre a les restes d'un mur que ha estat greument afectat pels pilots que es troben en tot el perímetre interior de la nau.					
Es lliura		Se li lliura		Afecció No <input type="checkbox"/>		Si <input type="checkbox"/>		% <input type="text"/>	
				Tipus <input type="text"/>		Cotes Sup. <input type="text"/>		Cotes Inf. <input type="text"/>	
				1,55 msnm					

INVENTARI DE MATERIALS

TAULA CODIS PER A INVENTARI DE MATERIALS ARQUEOLÒGICS

CERÀMICA

1. CLASSIFICACIÓ

11000	Prehistòria	13050	campaniana/vernís negre indeterminada
11001	Neolítica	13051	precampaniana
11050	del Coure	13052	campaniana A
11100	del Bronze	13053	campaniana A tardana
11101	del Bronze antic	13054	campaniana B
11102	del Bronze mig	13055	campaniana B-oide
11103	del Bronze final	13056	campaniana C
12000	Protohistòrica sense determinar	13057	campaniana empuritana
12001	feno-púnica indeterminada	13058	etrusca vernís negre
12002	feno-púnica engalba vermella	13059	imitacions campanianes
12003	feno-púnica engalba negra	13060	vernís negre púnic
12004	feno-púnica comuna		
12005	grega d'occident	13100	terra sigillata indeterminada
12050	roja a torn	13101	presigillata
12051	engalba roja	13102	T S precoç
12052	pintada	13103	T S aretina
12053	comuna ibèrica	13104	T S itàlica
12054	grisa de la costa catalana	13105	T S tardo-itàlica
12055	grollera	13106	T S sudgàl-lica
12056	grans recipients d'emmagatzematge	13107	T S marmorata
12057	àmfora ibèrica	13108	T S hispànica
13000	Món Clàssic sense determinar	13109	T S hispànica tardana
13001	grega indeterminada	13110	T S hispànica indeterminada
13002	<i>buchero nero</i>	13111	T S africana A
13003	àtica figures negres	13112	T S africana A/D
13004	àtica figures vermelles	13113	T S africana A/C
13005	àtica vernís negre	13114	T S africana C
13006	taller de les petites estampetes	13115	T S africana D
13007	taller de Rhode	13116	T S africana indeterminada
13008	taller de Nikia-Ion	13117	imitacions T S hispànica
13009	taller de pàteres 3 palmetes radials	13118	T S clara B
		13119	T S lucente
		13120	paleocristiana grisa

13121	paleocristiana ataronjada	13301	àmfora massaliota
13122	<i>late Roman C</i>	13302	àmfora feno-púnica
13123	produccions orientals (corintia)	13303	àmfora ebussitana
13124	vidriada romana	13304	àmfora romana
13125	imitacions clara D	13305	àmfora greco-itàlica
13126	paleocristina pintada	13306	àmfora itàlica
		13307	àmfora gàl·lica
13150	parets fines indeterminades	13308	àmfora hispànica
13151	parets fines itàliques	13309	àmfora bètica
13152	parets fines d'Acco	13310	àmfora de la Tarraconense
13153	parets fines sudgàl·liques	13311	àmfora lusitana
13154	parets fines "clofolla d'ou"	13312	àmfora africana
13155	parets fines hispàniques	13313	àmfora oriental
13156	imitacions parets fines	13314	suports d'àmfores
		13315	amforiscs
13200	llàntia indeterminada	13316	disc terra cuita
13201	llàntia grega	13317	taps
13202	llàntia republicana	13318	fragments vasos retallats
13203	llàntia republicana vernís negre	13319	altres accessoris
13204	llàntia imperial	13320	<i>dollia</i>
13205	llàntia imperial de volutes	13321	àmfora rodia
13206	llàntia imperial de disc	13322	àmfora corintia
13207	llàntia africana de canal	13323	àmfora Samos
13208	llàntia africana		
13209	llàntia africana paleocristiana	13400	comuna a torn oxidada d'època indeterminada
13210	llàntia africana ARS	13401	comuna a mà oxidada d'època indeterminada
		13402	comuna a torn reduïda d'època indeterminada
13250	comuna oxidada	13403	comuna a mà reduïda d'època indeterminada
13251	comuna reduïda	13404	comuna oxidada d'època indeterminada
13252	comuna baix-imperial	13405	comuna reduïda d'època indeterminada
13253	comuna engalba blanca	13406	comuna a torn bescuitada indeterminada
13254	comuna engalba negra		
13255	comuna engalba vermella	13500	comuna oxidada medieval
13256	comuna roig pompeïà	13501	comuna reduïda medieval
13257	comuna itàlica	13502	comuna bescuitada medieval
13258	comuna africana de cuina		
13259	comuna emporitana oxidada		
13260	comuna de cuina acurada		
13261	imitacions comuna africana		
13262	comuna bescuitada		
13263	ceràmica comuna de Lípari		
13264	ceràmica daurada		
13265	ceràmica eivissenca tardo antiga		
13266	ceràmica de Pantelleria		
13267	ceràmica itàlica tardo antiga		
13300	àmfora indeterminada	14000	Món medieval i modern indeterminat

14001	comuna oxidada a mà	14126	blanca i blava de la cirera
14002	comuna oxidada a torn	14128	blanca i blava Paterna-Manises
14003	comuna oxidada vidriada	14129	blanca i groga “orla d’influència del Renaixement”
14004	comuna reduïda a mà		
14005	comuna reduïda a torn		
14006	comuna reduïda vidriada	14200	reflex metàl·lic
		14201	reflex metàl·lic producció catalana
14050	islàmica indeterminada	14202	reflex metàl·lic de l’ungla
14051	islàmica verd-manganès	14203	reflex metàl·lic de sanefa amb gallons
14052	islàmica melada	14204	reflex metàl·lic de sanefa amb fulles
14053	islàmica corda seca total	14205	reflex metàl·lic de sanefa en negatiu
14054	islàmica corda seca parcial	14206	reflex metàl·lic decoració floral
14055	islàmica esgrafiada	14207	reflex metàl·lic de fons picat
14056	islàmica pintada	14208	reflex metàl·lic de pinzell-pinta
14057	islàmica daurada reflex metàl·lic	14209	reflex metàl·lic decoració geomètrica
14058	islàmica a motlle	14210	reflex metàl·lic amb lletres o anagrames
14059	islàmica comuna oxidada	14211	reflex metàl·lic i blava
14060	islàmica comuna reduïda	14212	reflex metàl·lic de Paterna
14061	islàmica manganès sota coberta melada	14213	reflex metàl·lic de Manises
14062	islàmica vidrada	14214	reflex metàl·lic de Paterna-Manises
		14215	reflex metàl·lic sanefa reticulada
14100	vidrada blanca		
14101	blanca i blava	14250	blanca i manganès
14102	blanca i blava de Barcelona	14251	blanca-manganès blau i manganès
14103	blanca i blava catalana	14252	blanca-manganès verd i manganès
14104	blanca i blava d’orles diverses	14253	blanca-manganès verd i manganès de Paterna
14105	blanca i blava de la botifarrada	14254	blanca-manganès verd i manganès de Manises
14106	blanca i blava de l’arracada	14255	blanca-manganès verd i manganès catalana
14107	blanca i blava d’influència francesa	14256	blanca-manganès i verd
14108	blanca i blava de la cirereta	14257	blanca-manganès i polícroma
14109	blanca i blava de faixes o cintes	14258	pisa arcaica decorada
14110	blanca i blava de la Segarra		
14111	blanca i blava d’Escornalbou	14300	pisa blanca
14112	blanca i blava de la panotxa	14301	pisa decorada
14113	blanca i blava regalats	14302	porcellana
14114	blanca i blava de Poblet	14303	Pickman/Cartuja
14115	blanca i blava de sanefa negativa	14304	d’importació
14116	blanca i blava de transició	14305	maiolica lligur
14117	blanca i blava amb la Tau	14306	polícroma
14118	blanca i blava d’influència de Savona		
14119	blanca i blava corbata o palmera	14400	vaixella segle XX
14120	blanca i blava ditada		
14121	blanca i blava de blondes	15000	material ceràmic no recipient
14122	blanca i blava de Paterna		
14123	blanca i blava de Manises		
14124	blanca i blava de Manises i groga		
14125	blanca i blava de la figueta		

2. DEFINICIÓ DEL FRAGMENT

sense forma	SF
sense definir	SD
perfil sencer	PS
vora	VO
nansa	NA
arrencament de nansa	AN
coll	CO
carena	CR
llavi	LL
fons	FO
abocador	AB
escòria	ER
pom agafor	AG
broc	BR
orelleta	OR
peu	PE
pivot	PI
bec	BE
Per a llànties:	
<i>Infundibulum</i>	IN
Pico (<i>rostrum</i>)	RO
Orla (<i>margo</i>)	MA
Disc	DI
Volutes	VL
Aletes	ALE
Moldura	MOL
<i>Orificium</i>	ORF

3. TIPOLOGIA: Per materials del Món Clàssic amb una tipologia ja establerta.

ABAS.	Abascal
AFRIC.	Africana
AGUARD.	Aguarod
ALM.	Almagro
ATL.	Atlante
BAIL.	Bailey
BEL.	Beltran
BRUCK.	Bruckner
DECHEL.	Dechelette
DRAG	Dragendorf
DRES.	Dressel
EBUS.	Ebusitana
GOUD.	Goudineau
H.	Hayes
HALT.	Halterm
HERM.	Hermet

KEAY Keay

LAMB.	Lamboglia
LAIET.	Laietana
LOPEZ	López Mullor
LUDOW.	Ludowici
M.	Morel
MEZQ.	Mezquiriz
OBER.	Oberaden
OELM.	Oelman
OST.	Ostia
OSW.	Oswald
PALL.	Pallarès
PASC.	Pascual
RIG.	Rigoir
RITT.	Ritterling
SAL.	Salomonson
SPT.	Spitzer
GAL.	Galane
DEN.	Deneauve
ETT.	Ettlinger
AQUIL.	Aquilué
VER.	Vernhet
MAY.	Mayet
DRAM.	Dramont

4. FORMA: Per a materials no classificats tipològicament. Bàsicament, ceràmiques prehistòriques, medievals i modernes)

Ceràmica a mà:

bol/vas carenat	BCA
bol/vas cilíndric	BCI
bol/vas bitroncocònic	BBT
bol/vas troncocònic	BTR
bol/vas elíptic	BEL
bol/vas globular	BGL
bol/vas globular amb coll	BGC
bol/vas germinat	BGE
bol/vas múltiple	BMU
bol/vas ovoide	BOV
bol/vas semiesfèric	BSE
bol/vas subesfèric	BSU
bol/vas semiesfèric o subesfèric de vora exvasada	BSS
copa	COP
cullera	CUL
formatgera	FOR

forma indeterminada	FIN
fragment retallat no perforat	FRN
fragment retallat perforat	FRP
gresol	GES
paleta	PAL
plat carenat	PCA
plat/tapadora	PLT
plata	PLA
suport	SOP
tassa	TAS

Ceràmica a torn:

Ceràmica grega

Alabastró	ALA
Àmfora	AMF
Aryballos	ARY
Hydria	HYD
Kalathos	KAL
kratera calze	KCA
kratera campana	KCP
krateracolumnes	KCO
kratera volutes	KVO
kylix	KYL
lebes	LEB
lekythos	LEK
oinochoe	OIN
pelike	PEL
skiphos	SKI
stamnos	STA
ungüentari bulb	UBU
ungüentari fusiforme	UFU
ungüentari	UGU

Ceràmica clàssica, medieval i moderna

abeurador	ABE
ampolla	AMP
bací	BAC
barral	BLN
bol	BOL
canalobre	CAN
cassola	CSS
cassola patina cendrosa	CSC
càntir	CAT
catúfol	CAF
colador	COL
copa	COP
cossi	COS
cremaperfums	CRP
cubell	CUB

escalfeta	ESF
escudella	ESC
escudella d'orelletes	EOR
fogó	FOG
formes amb abocador	FAB
formes obertes	FOB
formes tancades	FTA
forma indeterminada	FIN
fruiter	FRU
gerra	GER
gerreta	GET
gerro	GRR
gibrell	GIB
got	GOT
greixonera	GRE
guardiola	GUA
llàntia cassola i bec pessigat	LCB
llàntia peu alt	LPA
llàntia piquera	LPI
llumanera	LLU
menjadora	MEN
mesura	MES
morter	MOR
motlle	MOT
motlle sigillata	MSG
olla	OLL
olla patina cendrosa	OPC
orsa	ORS
pàtera	PTT
plat	PAT
plat d'ala	PDA
plat/tapadora	PTA
plat/tapadora vora fumada	PTF
plata	PLA
plat tallador	PTL
poal	POA
pot	POT
pot de farmàcia	PFA
rentamans	REN
safata	SAF
saler	SLR
salsera	SAL
servidora	SEV
setrill	SET
sitra	SIT
suport	SOP
suport d'anell	SAN
suport rodet	SRD
tallador	TAL
tapadora	TAP

tassa	TAS
tenalla	TEN
test	TES
tinter	TIN
tupí	TUP
urna	URN
xocolatera	XOC

Material ceràmic no recipient (codi classificació 15000):

artefacte no definit	AND
bola	BLA
cilindres de forn	CFO
cuny de forn	CYF
dena	DEN
figura antropomorfa	FAN
figura zoomorfa	FZM
fragment d'argila indet.	FAI
fussaiola	FUS
joguina	JOG
màscara	MAS
pes de teler circular	PTC
pes de teler oval	PTO
pes de teler rectangular	PTR
pes de teler indeterminat	PTI
pes de teler troncocònic	PTT
pipes	PIP
placa	PLC
placa foradada	PFD
rodet	ROD
tres peus terrisser	TPT
disc circular terrisser	DCT
suport llar de foc	SLF
peça circular	PC
peça circular foradada	PCF

4. TÈCNICA

a mà	MA
a torn	TO
a torn lent	TL
a motlle	MO
motlle cistelleria	MC
ensamblada	EN
indeterminada	IN

5. DECORACIÓ

acanalada	AC
aiguada	AG
aplicació	AL
aplicació metàl·lica	AM
aplicació pasta blanca	AB
aplicació pasta roja	AR
aplicació pedres	AP
baquetons	BA
barbotina	BB
bigoti	BI
botons	BO
calada	CA
cordons digitacions	CD
cordons incisió	CI
cordons impressió	CM
cordons llisos	CL
cordons pessigats	CP
ditada	DI
esgrafiada	ES
excisa	EX
impresa canya/os	IO
impresa cardial	IC
impresa cistelleria	IL
impresa digitada	ID
impresa espàtula	IE
impresa estampillada	IS
impresa pinta	IP
impresa punxó	IX
impresa puntillada	IA
impresa raspatllada	IR
impresa teixit	IT
impresa ungulada	IU
impresió fent incisió	IM
impressions diverses	IF
incisa	IN
incisa pintada	NP
llengüeta	LL
mamellons	MA
mangra	MG
motlle	MO
mugró	MU
ondulació en vora	OV
perforada	PF
pessigada	PE
pintada	PI
pintada blanca	PB
pintada negra	PN
pintada roja	PR
pintada roig-marronós	PM

polícroma	PP
pseudoexcisa	PS
rodeta	RO
vernís roig	VR

6. PASTA

grollera oxidada	GO
grollera reduïda	GR
grollera mixta	GM
acurada oxidada	AO
acurada reduïda	AR
acurada mixta	AM
acurada bescuitada	AB
grollera bescuitada	GB
bescuitada	BE
caolinítica	CA

7. ACABATS

allisat	AL
allisat amb fang	AF
arenós	AR
brunyit	BR
encastació de fang	EF
engalbat	EN
esmaltat	EM
espatulat	ES
estriat	ET
marques terrisser	MT
pàtina cendrosa	PC
pentinada	PE
pintat	PI
rugós	RU
<i>strice</i>	ST
vernissat	VE
vidrat	VI

METALL

1. CLASSIFICACIÓ

20000	indeterminat
20001	bronze
20002	ferro
20003	plata
20004	or
20005	plom
20006	aleacions diverses
20007	altres metalls
20008	coure

2. FORMA

agulla	AGU
agulla de cap	AGC
alabarda	ALB
àncora	ANC
anell	ANL
anella	ANE
arracada	ARR
arreus de cavall	ARC
artefacte indeterminat	ATI
ast	AST
bala	BAL
barra	BRR
bola/boleta	BLT
bomba	BOM
botó	BOT
braçalet	BRA
braser	BRS
cadena	CAD
clau	CLA
dena	DEN
destral	DRT
diadema	DMA
didal	DID
elements de carro	ECR
elements religiosos	ERE
enformador	ENF
escarpa	EPA
escòria	ESR
escultura	ESC
escut	EST
espasa	ESP
falcata	FAL
fíbula indeterminada	FBI

fíbula anular	FAN
fíbula d'apèndix caudal	FAC
fíbula de bucle	FBU
fíbula de naveta	FNA
fíbulade pivot	FPV
fíbula doble ressort	FDR
fíbula indígena de colze	FIC
fíbula de peu alt	FPA
figura antropomorfa	FAN
figura zoomorfa	FZM
fil/frag. riscle/anell/braçalet	FFR
frontissa	FTS
ganivet	GNV
gerra	GER
globelet	GOB
llingot	LIN
mirall	MRL
moneda	MON
pectoral	PEC
penjant	PJA
pinces	PNC
placa	PLC
pondius	PON
punta fletxa	PFL
punta llança/javelina	PLJ
punxó	PNX
punyal	PNY
serra	SER
sivella	SIV
vas	VAS
xinxeta	XIN

3. TÈCNICA

forja	FJ
fosa	FS
cisellar	CS
repussar	RP
calat	CL

VIDRE

1. CLASSIFICACIÓ

30000	vidre
30001	pastà vítrea
30002	cristall
30003	escòria

2. DEFINICIÓ DEL FRAGMENT

sense forma	SF
sense definir	SD
perfil sencer	PS
vora	VO
nansa	NA
arrencament de nansa	AN
coll	CO
carena	CR
llavi	LL
fons	FO
peu	PE
pivot	PI
bec	BE
pom/agafador	AG
escòria	ER
boca	BO

3. FORMA

fragment no definit	VIN
ampolla	AMP
amforisc	VAF
barreta	BAR
bol	BOL
camafeu	VCS
copa	COP
dena	DEN
element construcció	VEC
element d'ús funerari	VEF
element d'ús personal	VEP
flascons	VFL
gerra	GER
plat	PAT
plata	PLA
setrill	SET
ungüentari	UGU
vas	VAS

4. TÈCNICA

realització no definida	ND
vidre-mosaic	VM
motlle decorat	MD
motlle baix relleu	MB
motlle volum rodó	MR
poliment	VL
tallat	VT
gravat	VG
amb aplicacions	VA
fondi d'or	VO
pintat	VP
bufat	VG

MATERIAL LÍTIC

1. CLASSIFICACIÓ

40000	indeterminat	anell	ANE
40001	sílex	artefacte indeterminat	ATI
40002	quars	artefacte no definit	ATD
40003	jaspi	baix relleu	BAR
40004	granit	bala	BAL
40005	arenisca	bola	BLA
40006	volcànic	braçalet	BRA
40007	micaesquist	braçalet d'arquer	BÇA
40008	caliça	cassoleta	CTA
40009	marbre	dena	DEN
40010	alabastre	enformador	ENF
40011	conglomerat	escultura	ESC
40012	travertí	figura zoomorfa	FZM
40013	pissarra	figura antropomorfa	FAN
40014	pedres precioses	gresol	GES
40015	minerals	inscripció	INS
40016	fòssils	mà de molí	MMO
40017	rierencs	molí barquiforme	MBA
40018	calcària	molí (roda)	MOL
		morter	MOR
		motlle de fundició	MFU
		peça circular foradada	PCF
		peça circular no perforada	PCN
		pedestal	PED
		penjant	PJA
		placa	PLC
		placa decorada	PDC
		placa foradada	PFD
		punyal	PNY
		sarcòfag	SAR

2. FORMA

pedra tallada no retocada ascla	ASC
pedra tallada no retocada fulla	FLL
pedra tallada no retocada rebuig	REB
nucli fragmentat	FNU
nucli amb còrtex	NCO
nucli sense còrtex	NSC
pedra retocada perforador	PFD
pedra retocada gratador	GRA
pedra retocada rascadora	RAS
pedra retocada làmina de dors	LDO
pedra retocada làmina retocada	LRE
pedra retocada punta de dors	PDO
pedra retocada punta (retoc simple)	PUN
pedra retocada geomètric	GEO
pedra retocada denticulat	DNT
pedra retocada truncadura	TRU
pedra retocada punta de fletxa	PFL
pedra retocada osca	OSC
pedra polida cisell	CIS
pedra polida destrat	DTA
allisador	ALS
àncora	ANC

MATERIALS CONSTRUCCIÓ

1. CLASSIFICACIÓ

50000	alabastre
50001	arenisca
50002	elements ceràmics
50003	estuc/arrebossat
50004	fusta
50005	ímbrex
50006	indeterminat
50007	maó
50008	marbre
50009	morter
50010	mosaic
50011	tessel·les
50012	opus signinum
50013	pintura/estuc pintat
50014	rajoles
50015	tegula
50016	tegula “mammata”
50017	tegula de suports
50018	terracotes
50019	tovots/tapial
50020	cornisa
50021	columna
50022	capitell
50023	carreu
50024	antefix
50025	canonada
50026	gàrgola
50027	tubuli
50028	teula vidrada
50029	teula
50030	rajola blanca i blava (XVI)
50031	rajola blanca i blava moderna (XVII-XVIII)
50032	rajola polícroma (XVIII- XIX)
50033	rajola polícroma anterior (XVIII)
50034	rajola blanca i blava anterior (XVIII)
50035	canaló
50036	motllura
50037	rajola vidrada
50038	totxana

MATÈRIA ORGÀNICA

1. CLASSIFICACIÓ

60000	matèria orgànica general
60001	os
60002	ivori
60003	closca
60004	fusta treballada
60005	teixit
60006	cuïro
60007	vegetals
60008	paper
60050	restes antropològiques
60051	macrofauna
60052	microfauna
60053	fauna aquàtica
60054	malacofauna
60055	fusta no treballada
60056	carbó
60057	granes
60058	fauna terrestre no definida

2. FORMA

agulla	AGU
agulla de cap agulla o punxó	AGC
ampolla	AMP
anell	ANE
aplic	APL
artefacte d'os/petxina/ibori	OPI
artefacte no definit	AND
beiana	BEI
bossa	BSA
botó	BOT
braçalet	BRA
caixa	CXA
calçat	CÇA
cistell	CTL
cistelleria	CIS
corda	CDA
corn tallat	COT
cullera	CUL
cullereta tocador	CUT
dau	DAU
dena	DEN
dent decorada	DTD
dent perforada	DTP

diari	DIA
enformador	ENF
espàtula	EPT
falange decorada	FLD
figura antropomorfa	FAN
figura zoomorfa	FZM
fitxa de joc	FIJ
frontissa	FTS
fus	FUS
fusta frag. indet.	FFI
fusta construcció naval	FCN
fusta construcció	FCO
ganxet	GAN
mànc	MEC
marcador	MCD
penjant	PJA
petxina frag. polida	POP
pinta	PNT
polidor	PUL
punta fletxa	PFL
punxó	PNX
punyal	PNY
raspall	RAS
resquill apuntat	RQA
sabates	SAB
tapadora	TAP
teixit	TXI
ullal porc senglar tallat	UPS

3. TÈCNICA

matèria prima sense modificar	MPS
matèria prima en procés de fabricació	MPF
matèria prima modificada	MPM

MOSTRES PER A ANÀLISIS

70000	terra
70001	morter
70002	pedra
70003	metall
70004	carbó (anàlisi antracològica)
70005	pol·len
70006	granes
70007	llavors
70008	carbó (C14)

-

INVENTARI DE MATERIALS

Secció d'Arqueologia-Museu d'Història de la Ciutat

Num. Intervenció: 113/15

Jaciment: CAN RICART-15

Districte
SANT MARTÍ

Carrer
EMÍLIA CORANTY 11-15

Parcel·la

Data
2015

Àrea:

Sector:

Àmbit:

UE: 103

Num. Frag.	Class.	Def.Frag.	Tipo.	Tècnica	Pasta	Decoració		Acabats		Cronologia	Observacions
						Int.	Ext.	Int.	Ext.		
2	13106	SF									
1	13108	SF									
1	13108	VO									Pos. Drag. 37
9	13250	SF		TO	AO						
1	13250	FO		TO	AO						
1	13250	VO	GER	TO	AO						Amb nansa
1	13251	SF		MA	GR						
5	13258	SF		TO	AO						
1	13258	PE		TO	AO						
1	13258	VO		TO	AO						O.III,332
1	13258	VO		TO	AO						O.III,324
3	13300	SF		TO	AO						
1	13309	SF		TO	AO						
1	13310	NA		TO	AO						
2	13312	SF		TO	AO						

Àrea:

Sector:

Àmbit:

UE: 106

Num. Frag.	Class.	Def.Frag.	Tipo.	Tècnica	Pasta	Decoració		Acabats		Cronologia	Observacions
						Int.	Ext.	Int.	Ext.		
1	12002	VO									Vidre blau cel
1	12002	SF									Vidre transparent
1	12002	FO									Vidre transparent
4	13108	SF									
1	13108	VO									Drag. 36
1	13111	VO									Hayes 14
15	13250	SF		TO	AO						
1	13250	VO	GET	TO	AO						
4	13258	SF		TO	AO						
2	13258	FO		TO	AO						
1	13258	VO		TO	AO						O. III, 267A
3	13258	VO		TO	AO						O. III, 332
1	13258	VO		TO	AO						Lamb. 10A
1	13258	VO	GIB	TO	AO						pasta groga
1	13300	SF		TO	AO						
1	13303	SF		TO	AO						

Àrea:

Sector:

Àmbit:

UE: 106

Num. Frag.	Class.	Def.Frag.	Típo.	Tècnica	Pasta	Decoració		Acabats		Cronologia	Observacions
						Int.	Ext.	Int.	Ext.		
	2	13310	SF		TO	AO					
	1	13310	VO		TO	AO					Dressel 2-4
	2	13312	SF		TO	AO					
	1	60051									

Àrea:

Sector:

Àmbit:

UE: 203

Num. Frag.	Class.	Def.Frag.	Típo.	Tècnica	Pasta	Decoració		Acabats		Cronologia	Observacions
						Int.	Ext.	Int.	Ext.		
	5	13108	SF								
	1	13115	VO								Hayes 59
1	1	13115	VO								Hayes 59
	25	13250	SF		TO	AO					
	1	13250	VO	GER	TO	AO					
	2	13251	SF		TO	AR					
	9	13258	SF		TO	AO					
	1	13258	PE								
	1	13258	VO								O. III, 332
	1	13258	VO								O. 267 B
	1	13258	VO								
2	1	13258	VO								O. I, 261
	7	13300	SF		TO	AO					
	4	13303	SF		TO	AO					
	2	13306	SF		TO	AO					
	1	13306	NA		TO	AO					
	5	13310	SF		TO	AO					
	1	30000	VO								Vidre blau cel
	1	30000	NA								Vidre blau cel

Àrea:

Sector:

Àmbit:

UE: 206

Num. Frag.	Class.	Def.Frag.	Típo.	Tècnica	Pasta	Decoració		Acabats		Cronologia	Observacions
						Int.	Ext.	Int.	Ext.		
	1	13250	SF		TO	AO					
	1	13303	SF		TO	AO					
	1	13308	SF		TO	AO					

Àrea:

Sector:

Àmbit:

UE: 303

Num. Frag.	Class.	Def.Frag.	Típo.	Tècnica	Pasta	Decoració		Acabats		Cronologia	Observacions
						Int.	Ext.	Int.	Ext.		
	1	13200	DI								
	2	13250	SF		MA	GO					

Àrea:

Sector:

Àmbit:

UE: 303

Num. Frag.	Class.	Def.Frag.	Tipo.	Tècnica	Pasta	Decoració		Acabats		Cronologia	Observacions
						Int.	Ext.	Int.	Ext.		
	27	13250	SF		TO	AO					
	1	13250	PE		TO	AO					
	1	13250	VO	GER	TO	AO					Amb nansa
	1	13250	VO	GER	TO	AO					
	1	13250	VO	TAP	TO	AO					
	7	13251	SF		MA	GR					
	1	13251	SF		TO	AR					
	1	13251	NA		TO	AR					
	37	13258	SF								
	1	13258	PE								
	2	13258	VO								O. III, 267A
	1	13258	VO								O. III, 324
	1	13258	VO								O.III, 302
	1	13258	VO								Lamb. 9A
	1	13258	VO								Lamb. 10A
	6	13258	VO								O. III, 332
1	1	13258	VO	CSS							Pos. Raqqada 1973. TAV-LIII-D1
	4	13300	SF		TO	AO					
	1	13310	NA		TO	AO					
	1	13312	SF		TO	AO					
	4	60051									
	1	60054									

Àrea:

Sector:

Àmbit:

UE: 307

Num. Frag.	Class.	Def.Frag.	Tipo.	Tècnica	Pasta	Decoració		Acabats		Cronologia	Observacions
						Int.	Ext.	Int.	Ext.		
	2	13258	SF								
	1	13303			TO	AO					
	1	30000		CLA							Clau de ferro
	7	60051									

INVENTARI FOTOGRÀFIC

Num.	Sector	UE
1	100	
Pla general del tram nord de la rasa 100 on es va arribar a les sorres. Inundat per l'aigua procedent del nivell freàtic.		
2	100	
Pla general del tram nord de la rasa 100 on es va arribar a les sorres. Inundat per l'aigua procedent del nivell freàtic.		
3	100	
Pla general del tram nord de la rasa 100 on es va arribar a les sorres. Inundat per l'aigua procedent del nivell freàtic.		
4	100	
Pla general del tram nord de la rasa 100 on es va arribar a les sorres. Inundat per l'aigua procedent del nivell freàtic.		
5	200	203
Vista general de la rasa 200 un cop assolida la cota on apareix l'estrat 203.		
6	200	203
Vista general de la rasa 200 un cop assolida la cota on apareix l'estrat 203.		
7	200	203
Vista general de la rasa 200 un cop assolida la cota on apareix l'estrat 203.		
8	200	203
Vista general de la rasa 200 un cop assolida la cota on apareix l'estrat 203.		
9	200	203
Vista general de la rasa 200 un cop assolida la cota on apareix l'estrat 203.		
10	200	203
Detall de l'estrat 203, de la rasa 200.		
11	200	203
Detall de l'estrat 203, de la rasa 200.		
12	200	203
Detall de l'estrat 203, de la rasa 200.		
13	200	203
Vista general de la rasa 200 un cop assolida la cota on apareix l'estrat 203.		
14	100	103
Vista general de la rasa 100 un cop assolida la cota on apareix l'estrat 103.		
15	100	103
Vista general de la rasa 100 un cop assolida la cota on apareix l'estrat 103.		
16	100	103
Detall de l'estrat 103, de la rasa 100.		
17	100	103
Detall de l'estrat 103, de la rasa 100.		
18	100	103
Detall de l'estrat 103, de la rasa 100.		
19	100	103
Detall de l'estrat 103, de la rasa 100.		

Num.	Sector	UE
20	100	103
Detall de l'estrat 103, de la rasa 100.		
21	300	304
Detall del mur 304, documentat en la rasa 300.		
22	300	304
Detall del mur 304, documentat en la rasa 300.		
23	300	304
Detall del mur 304, documentat en la rasa 300.		
24	300	304
Detall del mur 304, documentat en la rasa 300.		
25		
Vista de l'exterior de la nau exempta on s'ha realitzat la intervenció arqueològica.		
26		
Vista de l'exterior de la nau exempta on s'ha realitzat la intervenció arqueològica.		
27		
Vista de l'exterior de la nau exempta on s'ha realitzat la intervenció arqueològica.		
28		
Vista de l'exterior de la nau exempta on s'ha realitzat la intervenció arqueològica.		
29		
Vista de l'exterior de la nau exempta on s'ha realitzat la intervenció arqueològica.		
30		
Vista de l'interior de la nau exempta on s'ha realitzat la intervenció arqueològica.		
31		
Vista de l'interior de la nau exempta on s'ha realitzat la intervenció arqueològica.		
32	100	103
Vista general de la rasa 100 un cop assolida la cota on apareix l'estrat 103.		
33	100	103
Vista general de la rasa 100 un cop assolida la cota on apareix l'estrat 103.		
34	100	
Detall d'un dels sondejos efectuats en la rasa 100 per tal de localitzar el mur 304, que va donar negatiu i on es va assolir el nivell freàtic.		
35	100	
Detall d'un dels sondejos efectuats en la rasa 100 per tal de localitzar el mur 304, que va donar negatiu i on es va assolir el nivell freàtic.		
36	100	
Detall d'un dels sondejos efectuats en la rasa 100 per tal de localitzar el mur 304, que va donar negatiu i on es va assolir el nivell freàtic.		
37	100	
Detall d'un dels sondejos efectuats en la rasa 100 per tal de localitzar el mur 304, que va donar negatiu i on es va assolir el nivell freàtic.		

Num.	Sector	UE
38	100	
Cobriment de l'estrat 103 de la rasa 100 amb geotextil.		
39	100	
Cobriment de l'estrat 103 de la rasa 100 amb geotextil.		
40		
Vista general del lloc on es va realitzar la rasa 400, per tal de localitzar la continuació del mur 304 documentat en la rasa 300.		
41	100	
Cobriment de l'estrat 103 de la rasa 100 amb geotextil.		
42	100	
Cobriment de l'estrat 103 de la rasa 100 amb geotextil.		
43	100	
Cobriment de l'estrat 103 de la rasa 100 amb geotextil.		
44	200	205 206 204
Detall del retall 205 i el seu reompliment, documentats en el sondeig realitzat en la rasa 200.		
45	200	204 205 206
Detall del retall 205 i el seu reompliment, documentats en el sondeig realitzat en la rasa 200.		
46	200	204 205 206 207 208
Detall dels retalls 205 i 207 i el seus reompliments, documentats en el sondeig realitzat en la rasa 200.		
47	200	204 205 206 207 208
Detall dels retalls 205 i 207 i el seus reompliments, documentats en el sondeig realitzat en la rasa 200.		
48	200	204 205 206 207 208
Detall dels retalls 205 i 207 i el seus reompliments, documentats en el sondeig realitzat en la rasa 200.		
49	200	204 205 207
Detall dels retalls 205 i 207, documentats en el sondeig realitzat en la rasa 200.		
50	200	204 205 207
Detall dels retalls 205 i 207, documentats en el sondeig realitzat en la rasa 200.		
51	200	205 207 204
Detall dels retalls 205 i 207, documentats en el sondeig realitzat en la rasa 200.		
52	200	204 205 207
Detall dels retalls 205 i 207, documentats en el sondeig realitzat en la rasa 200.		
53	400	
Detall de la rasa 400 realitzada per tal de trobar la continuació del mur 304.		
54	300	303 304
Vista general de la rasa 300 un cop finalitzada a la cota de l'estrat 303.		
55	300	303 304
Vista general de la rasa 300 un cop finalitzada a la cota de l'estrat 303.		
56	300	303 304
Vista general de la rasa 300 un cop finalitzada a la cota de l'estrat 303.		

Num.	Sector	UE		
57	300	306	307	305
Detall del retall 306 i el seu reompliment 307, localitzat a la rasa 300.				
58	300	306	307	305
Detall del retall 306 i el seu reompliment 307, localitzat a la rasa 300.				
59	300	304	305	
Detall del sondeig realitzat a les dues cares del mur 304.				
60	300	305	306	
Detall del retall 306 un cop excavat el seu reompliment.				
61	300	305	306	
Detall del retall 306 un cop excavat el seu reompliment.				
62	100	105	106	104
Detall del retall (UE 105) i del seu reompliment (UE 106) documentats en el sondeig efectuat en la rasa 100.				
63	100	105	106	104
Detall del retall (UE 105) i del seu reompliment (UE 106) documentats en el sondeig efectuat en la rasa 100.				
64	100	104	105	106
Detall del retall (UE 105) i del seu reompliment (UE 106) documentats en el sondeig efectuat en la rasa 100.				
65	100	104	105	106
Detall del retall (UE 105) i del seu reompliment (UE 106) documentats en el sondeig efectuat en la rasa 100.				
66	100	104	105	106
Detall del retall (UE 105) i del seu reompliment (UE 106) documentats en el sondeig efectuat en la rasa 100.				
67	300	309	303	
Detall de l'alineació de pedres que podria correspondre a les restes d'un mur, documentat en la rasa 300.				
68	300	309	303	
Detall de l'alineació de pedres que podria correspondre a les restes d'un mur, documentat en la rasa 300.				
69	300	304	305	303
Detall de l'alçat del mur ue 304 documentat en la rasa 300.				
70	300	304	305	303
Detall de la planta del mur ue 304 documentat en la rasa 300.				
71	300	303	304	305
Detall de la planta del mur ue 304 documentat en la rasa 300.				
72	300	303	304	305
Detall de la planta del mur ue 304 documentat en la rasa 300.				
73	300	303	304	305
Detall de la planta del mur ue 304 documentat en la rasa 300.				
74	300	303	304	305
Detall de la planta del mur ue 304 documentat en la rasa 300.				
75	300-400			
Vista general de la rasa 300 i 400 un cop finalitzades i senyalitzades amb malla de protecció taronja.				

Num.	Sector	UE
76	100-200	
Vista general de la rasa 100 i 200 un cop finalitzades i senyalitzades amb malla de protecció taronja.		
77	100-200	
Vista general de la rasa 100 i 200 un cop finalitzades i senyalitzades amb malla de protecció taronja.		
78	300-400	
Vista general de la rasa 300 i 400 un cop finalitzades i senyalitzades amb malla de protecció taronja.		
79	100	104 105 106
Detall del retall ue 105 i del seu reompliment ue 106, documentats en el sondeig de la rasa 100 on es pot veure clarament com aflora l'aigua del nivell freàtic.		
80	100	104 105 106
Detall del retall ue 105 i del seu reompliment ue 106, documentats en el sondeig de la rasa 100. Es pot veure clarament com aflora l'aigua del nivell freàtic.		
81		
Detall del tancament de l'accés a l'interior de la nau exempta un cop finalitzats els treballs arqueològics.		